



Kamil Potrzuski

Akademia Wychowania Fizycznego Józefa Piłsudskiego w Warszawie

DZIELNICA OLIMPIJSKA NA WARSZAWSKICH SIEKIERKACH. LOSY NIEZREALIZOWANEGO PROJEKTU W ŚWIELE AKT NIERUCHOMOŚCI MIASTA STOŁECZNEGO WARSZAWY Z LAT TRZYDZIESTYCH XX WIEKU

Cel badań. Praca stanowi analizę największego projektu inwestycyjnego w zakresie infrastruktury sportowej, jaki powstał w Warszawie w okresie II Rzeczypospolitej – projektu budowy wielkiej dzielnicy sportowej o skali olimpijskiej w dzielnicy Siekierki. Celem pracy jest rekonstrukcja tego zapomnianego przedsięwzięcia, którego ukoronowaniem mogła być organizacja letnich igrzysk olimpijskich w Warszawie w 1952 lub 1956 r. **Materiał i metody.** Praca została wykonana z zastosowaniem metody historycznej, polegającej na konsekwentnym poszukiwaniu źródeł historycznych, dokonaniu zewnętrznej oraz wewnętrznej krytyki źródła oraz możliwie wnikliwej i starannej rekonstrukcji zagadnienia z przeszłości w oparciu o to źródło. Na podstawie zachowanych materiałów źródłowych, w tym głównie akt nieruchomości miasta stołecznego Warszawy z lat 30. XX w., a także drukowanych materiałów magistrackich, prasy i źródeł pamiątkarskich, przeprowadzono analizę niezrealizowanego projektu inwestycyjnego – jego genezy, elementów, zakresu oraz skali, sposobów zaprezentowania opinii publicznej. **Wyniki.** W materiale źródłowym odnaleziono m.in. innymi plany ogólne i szczegółowe badanej inwestycji, korespondencję z głównym architektem, konsultacje eksperckie czy niektóre szczegółowe kosztorysy fragmentów inwestycji. Analizie poddane zostały nie tylko urządzenia sportowe planowanego, reprezentacyjnego ośrodka, ale również kwestie zintegrowania go z centrum miasta, rozwiązania komunikacyjne, aspekty finansowe czy miejsce przedsięwzięcia w hierarchii priorytetów miasta pod koniec okresu międzywojennego. **Wnioski.** Projekt Dzielnicy Olimpijskiej był dobrze przemyślany, zakrojony na szeroką skalę. W sprzyjających okolicznościach mógłby doczekać się realizacji i stać się areną igrzysk olimpijskich w stolicy Polski. Powodzenie tej inwestycji byłoby jednak zależne od jej miejsca w hierarchii priorytetów inwestycyjnych miasta i państwa.

Słowa kluczowe: igrzyska olimpijskie, Warszawa, infrastruktura, inwestycje

WPROWADZENIE

Druga połowa lat 30. ubiegłego stulecia to szczególnie okres dla dziejów Warszawy. W latach 1934–1939 na czele stołecznego magistratu stał Stefan Starzyński, którego ambicją było uczynienie z Warszawy prawdziwej metropolii na miarę wielkich miast

Praca wpłynęła do Redakcji: 30.06.2019

Zaakceptowano do druku: 24.07.2019

Adres do korespondencji: Kamil Potrzuski, Katedra Nauk Humanistycznych i Społecznych, Akademia Wychowania Fizycznego Józefa Piłsudskiego w Warszawie, ul. Marymoncka 34, 00-968 Warszawa, e-mail: kamil.potrzuski@awf.edu.pl

Jak cytować:

Potrzuski, K. (2019). Dzielnica Olimpijska na warszawskich siekierkach. Losy niezrealizowanego projektu w świetle akt nieruchomości miasta stołecznego Warszawy z lat trzydziestych XX wieku. *Rozprawy Naukowe AWF we Wrocławiu*, 65, 16–34.

zachodnioeuropejskich bądź amerykańskich. „Warszawa Przyszłości”, realizowana przez wiele dziesięcioleci, miała być wizytówką, lecz i lokomotywą rozwoju II Rzeczypospolitej. W planach modernizacji stolicy bardzo ważne miejsce zajmowała zieleń miejska, przestrzenie wypoczynkowe, jak również infrastruktura sportowa, której rangi w nowoczesnym planowaniu miejskim i znaczenia dla promocji miasta i państwa nikt nie kwestionował. Dynamicznie rozwijająca się pod rządami Starzyńskiego stolica Polski, będąc miastem dostatecznie wyposażonym w nowoczesne urządzenia użyteczności publicznej, miała być w latach 40. i 50. gospodarzem wielu międzynarodowych wydarzeń – takich jak planowana na przełom 1943 i 1944 r. Wystawa Światowa¹ uświetniająca jubileusz 25-lecia odzyskania niepodległości. Wiele wskazuje też na to, że w 1952 lub 1956 r. – w wypadku pomyślnego przeprowadzenia inwestycji oraz przekonania członków Międzynarodowego Komitetu Olimpijskiego (MKOl) do tego pomysłu – w stolicy Polski miały się odbyć letnie igrzyska olimpijskie (Drozdowski, 2014, s. 13). Ich areną byłyby park sportowy na Siekierkach.

CEL BADAŃ

Pomysłów organizacji igrzysk olimpijskich lub rozgrywanych pod egidą MKOl igrzysk regionalnych na terenie Polski było w stułetniej historii przynależności naszego kraju do międzynarodowego ruchu olimpijskiego już kilkanaście. Większość z nich zakończyła się na etapie koncepcyjnym lub w trakcie prac przygotowawczych. Dzieje starań o organizację letnich igrzysk olimpijskich w Warszawie syntetycznie omówił Zabłocki (1999, s. 19–22). Niektóre polskie projekty olimpijskie odrzucili w referendum obywatele (niedoszła kandydatura Krakowa do organizacji zimowych igrzysk olimpijskich w 2022 r.), jeszcze inne nie zdobyły poparcia działaczy MKOl i przegrały głosowanie na sesji plenarnej tej organizacji (kandydatura Zakopanego do przeprowadzenia zimowych igrzysk w 2006 r., która na sesji MKOl w Seulu w 1999 r. przegrała z włoskim Turynem i austriackim Klagenfurtem). W 2023 r. po raz pierwszy na terenie naszego kraju będą rozgrywane igrzyska regionalne pod auspicjami MKOl – igrzyska europejskie Kraków 2023. Tradycja starań o ubieganie się o prawo organizacji igrzysk olimpijskich w Polsce nie była dotąd przedmiotem zainteresowania historyków. Kilka projektów utworzenia olimpijskiej infrastruktury w stolicy również nie było przedmiotem wnikliwych badań. Jest to luka w historiografii sportu wymagająca uzupełnienia.

Architektoniczne i urbanistyczne wizje rozwoju stolicy u schyłku okresu międzywojennego, których elementem były plany stworzenia Dzielnicy Olimpijskiej, nie doczekały się urzeczywistnienia ze względu na wybuch II wojny światowej. Trudno już dziś określić, na ile były to plany możliwe do realizacji, a na ile noszące znamiona gigantomanii

¹ Według alternatywnej koncepcji miałyby to być Powszechna Wystawa Krajowa będąca odpowiednikiem wystawy zorganizowanej na dziesięciolecie niepodległości w 1929 r. w Poznaniu. Z ustaleń Trybusia (2012) wynika, że w latach 1931–1937 przeważała koncepcja, aby tereny wystawowe na Saskiej Kępie posłużyły Wystawie Światowej, w 1938 r. podjęto jednak decyzję o zorganizowaniu wystawy krajowej, pozostając w przekonaniu, że takie przedsięwzięcie będzie tańsze i łatwiejsze w realizacji, a jednocześnie przyniesie większe korzyści propagandowe oraz na polu integracji społeczeństwa polskiego i konsolidacji wokół instytucji państwa. Wiele wskazuje również na to, że choć 25-lecie odzyskania niepodległości przypadać miało na rok 1943, wystawa odbyłaby się wiosną i latem roku następnego – jesień nie jest bowiem dobrym sezonem wystawienniczym.

marzenia lub jedynie figury propagandowe, mające zachwycić warszawiaków i dzięki temu zwiększyć popularność obozu rządowego i samego Starzyńskiego w Warszawie. Mimo to są one warte analizy jako ważne świadectwo myślenia o mieście i jego modelowym, lub z różnych powodów pożądanym, rozwoju w tamtym okresie.

Budowa wielkiego parku sportowego, który w sprzyjających okolicznościach mógłby stać się areną letnich igrzysk olimpijskich – najprawdopodobniej w 1952 lub 1956 r. – nie była do tej pory przedmiotem szczególnego zainteresowania nie tylko historyków sportu, ale również varsavianistów. Nie wspomina o niej, ze względu na przyjęte ramy czasowe (zakres chronologiczny pracy obejmuje lata do 1944 r.) Trybuś (2012, s. 414) w znakomitym, traktującym o niezrealizowanych planach modernizacji miasta, opracowaniu pt. *Warszawa niezaistniała*. Także w najnowszej biografii Stefana Starzyńskiego autorstwa Piątka (2016, s. 444) wzmianek o ambicjach organizacji igrzysk olimpijskich w przyszłej Warszawie rządzonej przez tego polityka nie ma zbyt wiele. Dzielnica Olimpijska na Siekierkach nie doczekała się też opracowania monograficznego, w przeciwieństwie do innych wielkich projektów inwestycyjnych przygotowywanych w ratuszu w okresie, gdy kierował nim Starzyński, takich jak choćby plany budowy Dzielnicy Reprezentacyjnej im. Marszałka Józefa Piłsudskiego na warszawskim Polu Mokotowskim (Grzesiuk-Olszewska, 1993, s. 130). Niniejsza praca ma stanowić próbę rekonstrukcji projektu Dzielnicy Olimpijskiej, jaką w ramach wielkiego cywilizacyjnego planu europeizacji” stolicy mieli zamiar stworzyć władze miasta pod koniec lat 30. Celem badań było ustalenie, jaki miał być zakres prac prowadzonych w dzielnicy, w jaki sposób miałyby ona zostać zintegrowana z Warszawą, jakie byłyby koszty realizacji inwestycji, jakie było jej miejsce w hierarchii priorytetów inwestycyjnych w Warszawie, wreszcie czy marzenie o igrzyskach olimpijskich w stolicy nosiło znamiona rzeczywistości.

MATERIAŁ I METODY

Praca ma charakter historyczny i została sporządzona z wykorzystaniem metod charakterystycznych dla warsztatu naukowego historyka (Topolski, 1968, s. 474). Na pierwszym etapie badań skupiono się na odnalezieniu możliwie kompletnej bazy źródłowej przydatnej do opracowania zagadnienia, selekcji dostępnego materiału źródłowego w oparciu o wartość poznawczą dla postawionych pytań badawczych, a także weryfikację odnalezionych źródeł pod kątem autentyczności (krytyka zewnętrzna źródła historycznego) oraz przydatności dla opracowania tematu (krytyka wewnętrzna źródła). W kolejnej fazie badań zrekonstruowano, z wykorzystaniem przede wszystkim metody filologicznej i genetycznej, w mniejszym stopniu indukcyjnej i porównawczej, projekt stworzenia parku sportowego na warszawskich Siekierkach oraz perspektywy jego realizacji.

Podstawową bazą źródłową były materiały dokumentacyjne przechowywane w Archiwum Państwowym w Warszawie (dalej: APW), w zespole akt miasta Warszawy, podzespole akt nieruchomości miasta stołecznego Warszawy z lat międzywojennych. Akta te nie były dotąd wykorzystywane przez historyków sportu, a dotychczasowe, nieliczne i fragmentaryczne, analizy przygotowywane były przede wszystkim na podstawie wydawanych przez magistrat materiałów drukowanych, zwłaszcza rocznych sprawozdań prezydenta miasta na posiedzeniach Tymczasowej Rady Miejskiej, a następnie Rady Miejskiej (Potrzuski, 2014, s. 266–284). Posłużono się również katalogami dwóch wystaw urbanistycznych: „Warszawa Przyszłości” z 1936 r. oraz „Warszawa wczoraj, dziś, jutro” z 1938 r. Sięgnięto także do prasy czy nielicznych zachowanych źródeł memuarystycznych.

W bibliografii podano jedynie źródła drukowane, pamiętnikarskie i prasowe, do materiałów archiwalnych i prasowych zastosowano odsyłacze w tekście.

Akta nieruchomości miasta stołecznego Warszawy (dalej: Akta nieruchomości) są częścią zespołu akt miejskich Warszawy, obejmujących dokumenty z lat 1912–1973, przechowywanych w APW i oznaczonych numerem inwentarzowym 3. W tym ogromnym, liczącym ponad 210 m bieżących i ponad 35 000 jednostek archiwalnych, zespole właśnie dokumenty związane z projektowaniem, budowaniem i losami warszawskich nieruchomości są najliczniejsze. Znajdują się w nich również materiały związane z rozbudową i zagospodarowaniem warszawskich Siekierok, planowanymi w latach 30. i 40. ubiegłego wieku. Tematyki tej dotyczyło 20 jednostek archiwalnych, choć część z nich odnosiła się do wznoszenia osiedli mieszkaniowych na terenie tzw. Wielkich i Małych Siekierok (na przestrzeni liczącej ok. 1000 ha), spraw własnościowych i finansowych, a nie samej budowy dzielnicy sportowej². Niestety akta uległy rozproszeniu i obecnie nie stanowią zwartej całości. Dostępne inwentarze archiwalne pozwoliły jednak na częściową penetrację tego zasobu. W wyniku kwerendy w APW odnaleziono kilkaset dokumentów związanych z pracami przygotowawczymi i wstępnymi budowy parku sportowego na Siekierkach, w tym uzyskano dostęp do kilku kluczowych teczek, takich jak: teczka korespondencji i spraw personalnych architekta Kazimierza Marczewskiego, głównego projektanta inwestycji³, teczka dokumentów związanych z trasowaniem toru regatowego, teczka z ogólnymi i szczegółowymi planami zagospodarowania Siekierok (w tym programem zabudowy parku sportowego). To właśnie wspomniane archiwalia są podstawą źródłową niniejszego artykułu i pozwalają uzupełnić fakty dotyczące tej znanej dotąd tylko pobieżnie wizji inwestycyjnej oraz pokusić się o nowe interpretacje.

WYNIKI

Park sportowy na Siekierkach – geneza

Plany wykorzystania terenów ogromnej, niezagospodarowanej i podmokłej przestrzeni pomiędzy łukiem Wisły a Jeziorkiem Czerniakowskim do celów sportowych, rekreacyjnych i wypoczynkowych istniały już w 1916 r., kiedy do Warszawy zaczęto przyłączać rozległe przedmieścia w celu zwielokrotnienia powierzchni miasta w ramach tzw. wielkiej inkorporacji. Wówczas to „Wielki Park Narodowy” w zarysie ogólnym *Szkicu*

² Zachowany przedwojenny Skorowidz Teczok Siekierki 47–313 wymienia następujące teczki: 1) Program planu zabudowania, 2) MSW, MSWojsk, M. Komunikacji, Komisariat Rządu, 3) Wydział Techniczny. Melioracja – Komunikacja, 4) Dyrekcja Wodociągów i Kanalizacji, 5) Wydział Nadzoru Budowlanego, 6) Region, 7) Wydział Finansowy, Radca Prawny, Biuro Spraw Terenowych, 8) Marczewski, 9) Dzielnice Południowe S.A., 10) Zatwardnicki [właściwie Zatwarnicki – przyp. K.P.], 11) Górnośląskie Towarzystwo Hipoteczne, 12) Krasicka, 13) Towarzystwo „Tereny” SA, 14) Miasto – Ogród Czerniaków, 15) Tereny państwowe, 16) Eisenberg, 17) „Wieś Czerniaków” i „Wieś Siekierki”, 18) Różne, Ogólne, Sport, Imprezy, 19) Zapasowe i pojedyncze plany, 20) Zapasowe plany. Obecnie akta nie są przechowywane według tak przedstawionego porządku.

³ Dla którego było to zresztą bardzo intratne zlecenie. Za sporządzenie ogólnych i szczegółowych planów zagospodarowania Siekierok, które Marczewski miał wykonać w ciągu dwóch miesięcy od momentu podpisania umowy we wrześniu 1936 r. (w rzeczywistości prace trwały jednak dłużej), architekt miał otrzymać wynagrodzenie w wysokości 4500 zł.

wstępnego planu regulacyjnego m.st. Warszawy przewidział tu jego autor, Tadeusz Tołwiński. Obszar parku miał zajmować kilkaset hektarów i obejmować m.in. tor wyścigów konnych oraz zielen parkową i sportową (Zachwatowicz, 1971, s. 275–291). Prace nad ogólnym planem zagospodarowania przestrzennego Warszawy, zapoczątkowane jeszcze w czasie I wojny światowej, sfinalizowano w 1931 r. W ukończonym w Biurze Regulacji i Pomiarów miasta stołecznego Warszawy pod kierownictwem Stanisława Różańskiego *Ogólnym planie zagospodarowania przestrzennego* wizja uporządkowania łuku Wisły w rejonie Siekierek przyjęła bardziej konkretne kształty: przewidziano utworzenie tam toru regatowego i parku sportowego. Koncepcję tę kontynuowano i rozwijano po 1934 r., kiedy w magistracie rządu przejął Stefan Starzyński. Wizja wielkiego, reprezentacyjnego parku sportowego w Warszawie nabierała realnych kształtów. Na wystawie „Warszawa Przyszłości” w Muzeum Narodowym można było w 1936 r. podziwiać „model parku sportowego na Siekierkach, ilustrujący wielkie założenie, obejmujące między innymi tor regatowy i stadion sportowy” (*Warszawa Przyszłości*, 1936, s. 28–29). W jednym z programowych odczytów Starzyńskiego (1938, s. 12), ogłoszonych dwa lata później, prezydent informował opinię publiczną, że „wielkim przedsięwzięciem jest rozpoczęcie akcji nad urządzeniem parku sportowego na Siekierkach. Ma być parkiem ze stadionem, który ma wydatnie poprawić stan urządzeń naszego sportu i wychowania fizycznego, gdyż dotychczasowe urządzenia są niewystarczające”.

Wydaje się, że marzeniem prezydenta było zorganizowanie w Warszawie igrzysk olimpijskich. W takim przynajmniej tonie Starzyński wypowiadał się niekiedy publicznie. Szczególnie znamienne w tym kontekście było jego przemówienie powitalne adresowane do członków MKOl, którzy w 1937 r. przyjechali do Warszawy na doroczną sesję Komitetu. Prezydent powiedział wówczas: „Życzę Panom jak najpomyślniejszych i jak najmielszych obrad w naszym mieście, by związane z nimi wspomnienia skłoniły kiedyś Panów do zorganizowania u nas Olimpiady, gdy nasze miasto zostanie do jej urządzenia przygotowane” (Beliniak, 2008, s. 28). W 1939 r. plansza ukazująca kompleks siekierski znalazła się wśród materiałów przygotowanych na Wystawę Powszechną w Nowym Jorku. Informowała o tym *Gazeta Polska* (1939, nr 53, s. 8): „Czwarta plansza jest poświęcona przyszłemu parkowi sportowemu na Siekierkach. Plansza pokazuje rozplanowanie poszczególnych urządzeń sportowych, katalog zwraca uwagę na rozwiązanie komunikacji ośrodka z miastem, interesujące ze względu na problem transportu ogromnych mas ludności. Rola ośrodka sportowego na Siekierkach w ogólnym systemie założeń sportowych stolicy będzie bardzo duża”.

Sprawą parku sportowego na Siekierkach zajmował się w latach 1936–1938 Wydział Planowania Miasta. Miał on wówczas opracować szczegółowy plan inwestycji. Jak wspominał kierujący jego pracami Różański (1982, s. 115): „Wspólnie ze sportowcami opracowano wielkie tereny sportowe, jako tereny ewentualnej, przyszłej olimpiady, na Siekierkach. [...] Plany opracowane przez fachowców i wydział planowania były gotowe”. Realizacja tych zamierzeń nie byłaby wszakże rzeczą łatwą. Problemami, jakie należało pokonać podczas ewentualnej fazy wykonawczej projektu było uporządkowanie stosunków własnościowych na Siekierkach, potrzeba melioracji i odwodnienia terenu, wyznaczenie trasy toru regatowego, sporządzenie planów wykonawczych i kosztorysów poszczególnych obiektów sportowych, rozwiązanie kwestii komunikacji parku sportowego z centrum miasta, modyfikacja innych, pomniejszych planów inwestycyjnych stolicy w taki sposób, aby nie kolidowały z planem Dzielnicy Olimpijskiej. Jak te wszystkie trudności planowano rozwiązać? Na podstawie kwerendy źródłowej postarano się udzielić przynajmniej częściowej odpowiedzi

Urządzenie Dzielnicy Olimpijskiej – tor regatowy

Pierwszą przewidzianą do realizacji, a więc pojawiającą się w dostępnej dokumentacji najczęściej, inwestycją typowo sportową na Siekierkach miał być tor regatowy na wodzie stojącej. Zlokalizowany pomiędzy Jeziorkiem Czerniakowskim a Wisłą, miał stanowić jakby cięciwę spinającą łuk Wisły w południowej części miasta. Pomysł utworzenia takiego toru w Warszawie istniał już od dawna, pojawiał się w publicznych dyskusjach po sukcesie organizacyjnym mistrzostw Europy w wioślarstwie, jakie rozegrano w 1929 r. w Bydgoszczy. Lokalizację wioślarskiego toru regatowego na wodzie stojącej na Siekierkach przewidziano w ogólnym planie zagospodarowania przestrzennego z 1931 r. Podjęcie prac opóźniły jednak trudności gospodarcze oraz skomplikowana sytuacja własnościowa i prawna tych terenów. Prace na większą skalę podjęto w 1937 r. Problemy własnościowe udało się rozwiązać, gdyż większość prywatnych gruntów na terenie łuku siekierskiego (220 ha) wykupiła spółka Towarzystwo Terenowo-Budowlane „Dzielnice Południowe” SA, która ściśle współpracowała z miastem i zgodziła się nieodpłatnie przekazać mu 3/4 tych terenów na inwestycje sportowe (APW, 3/8831, k. 15)⁴. Z przeszkodami formalnymi związanymi z urządzeniem parku sportowego zdołano się zatem w dużej mierze uporać. Prace mogły się rozpocząć, o czym poinformowano również, choć w lakoniczny i nieco tajemniczy sposób, opinię publiczną: „[...] podstawą tych prac jest transakcja, w myśl której otrzymaliśmy bezpłatnie w zamian za przyspieszenie pewnych prac, obszar ponad 160 ha w okolicach jeziora Czerniakowskiego, i miejsca wyznaczonego już dawniej pod tor regatowy na Siekierkach” (Starzyński, 1938, s. 83).

Punkty geodezyjne, wyznaczające oś kanału, oddalone od siebie o 2200 m, zostały w terenie oznaczone drewnianymi kołkami 3 listopada 1937 r., zgodnie z ogólnym i szczegółowym planem zabudowania Siekierek uchwalonym 30 września i podanym do publicznej wiadomości (APW, 3/8831, k. 2)⁵, a utrwalone betonowymi słupkami kilka dni później (APW, 3/8831, k. 9, 10)⁶. W 1938 r. dopuszczano jeszcze możliwość niewielkich zmian trasy kanału (APW, 3/8831, k. 4). Tor regatowy miał przebiegać z południa (start) na północ (meta), co w opinii przedstawicieli Polskiego Związku Towarzystw Wioślarskich (PZTW) Alfreda Locha i Z. Sawickiego stanowiło atut ze względu na korzystne dla wioślarzy oświetlenie słoneczne (APW, 3/8831, k. 11)⁷. Trybuny na wałach ziemnych przewidziano na obu krawędziach toru przy mecie.

Tor regatowy został wyznaczony w pobliżu planowanej południowej obwodnicy drogowej Warszawy, której częścią miała być trasa komunikacyjna Wawer–Raszyn. Elementem tej projektowanej arterii drogowej byłyby najdalej na południe wysunięty most warszawski. W planach z połowy lat 30. trasa komunikacyjna z wylotem na most została poprowadzona w taki sposób, iż przecinałaby wiaduktem południowy odcinek toru wioślarskiego. Koncepcja ta została stanowczo skrytykowana przez przedstawicieli PZTW, argumentujących, iż byłoby to sprzeczne z wytycznymi Międzynarodowej Fede-

⁴ Pismo Zarządu PZTW do Prezydenta Stefana Starzyńskiego z 4 czerwca 1937 r.

⁵ Notatka Wydziału Technicznego w sprawie nadesłania współrzędnych osi kanału regatowego z 5 marca 1938 r.

⁶ Notatka Wydziału Technicznego w sprawie zestabilizowania w terenie osi kanału regatowego na Siekierkach z 12 stycznia 1938 r.

⁷ Pismo Polskiego Związku Towarzystw Wioślarskich do Działu Regulacji i Pomiarów Zarządu m.st. Warszawy z 3 sierpnia 1937 r.

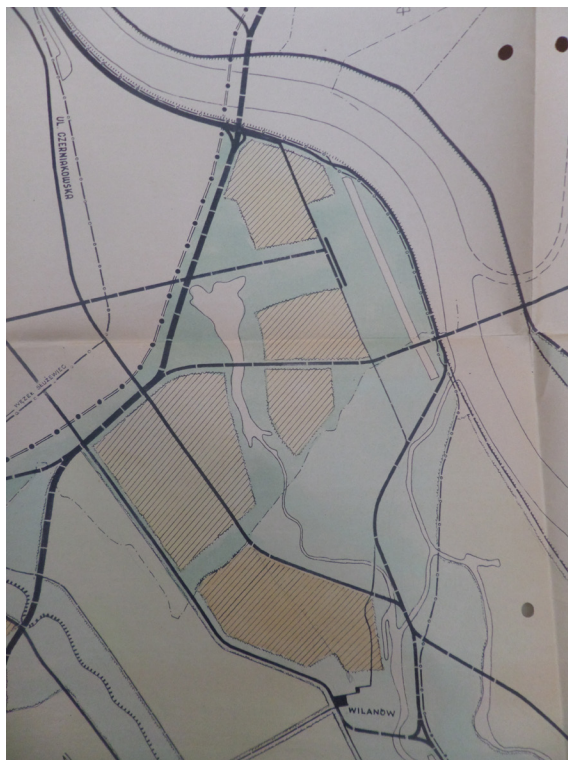


Rycina 1. Podział własnościowy terenów na Siekierkach, 1936. Źródło: APW, 3/88344

racji Wioślarskiej (FISA) i mogłoby uniemożliwić organizację międzynarodowych zawodów na tak przygotowanym torze. Wskazywano też na bardziej prozaiczne problemy wynikające z takiego rozwiązania, argumentując, że spowoduje ono spadek frekwencji na trybunach toru (i dochodów z biletów wstępu na imprezy sportowe), gdyż publiczność, chcąc podziwiać i dopingować wioślarzy, będzie się gromadziła na wiadukcie trasy komunikacyjnej. Przedstawiciele PZTW wnioskowali o przesunięcie trasy na południe, poza obręb toru (APW, 3/8831, k. 11). Prośby te, pomimo początkowego oporu władz miasta (APW, 3/8907, k. 26)⁸, zostały uwzględnione i w planach z 1939 r. trasa Wawer-Raszyn była już wytyczona nieco dalej na południe i nie przecinała osi toru regatowego ani nie ingerowała przestrzennie w tereny sportowe o skali ogólnopolskiej i międzynarodowej (APW, 3/8840, k. 2)⁹.

⁸ Pismo Kazimierza Marczewskiego do Działu Regulacji i Pomiarów Zarządu Miejskiego m.st. Warszawy z 3 marca 1937 r.

⁹ Pismo Działu Regulacji i Pomiarów do Biura Planu Regionalnego Warszawy z 29 stycznia 1938 r.



Rycina 2 i 3. Studium do planu zabudowania terenów na południe od Warszawy z 1936 r. (z widoczną trasą komunikacyjną Wawer–Raszyn przecinającą tor regatowy) oraz korekta tego studium z trasą zaproponowaną przez Dział Regulacji i Pomiarów (1939).

Źródło: APW, 3/8840

Tor regatowy zamierzano ukończyć do 1941 r. Wówczas to miały się odbyć wioślarskie mistrzostwa Europy w Polsce, a ich planowaną lokalizacją miała być właśnie Warszawa (APW, 3/8831, k. 15)¹⁰. PZTW, współpracujące z władzami samorządowymi i państwowymi, zdobyło już pewne doświadczenie w organizacji międzynarodowych zawodów mistrzowskich w wioślarskie. Rozegrane w 1929 r. na torze w bydgoskim Brdyjściu mistrzostwa Europy zostały pozytywnie ocenione przez prasę międzynarodową. Chwalono poziom organizacyjny i jakość zaplecza technicznego zawodów. Na początku lat 40. toru w Brdyjściu nie brano jednak pod uwagę jako miejsca kolejnych mistrzostw Europy, był on bowiem zbyt krótki – liczył około 1700 m. Nie spełniał wymogów FISA, a ze względu na specyfikę lokalizacji wydłużenie go nie wchodziło w grę. Zawody w 1941 r. planowano zatem w Warszawie, na torze siekierkowskim. Byłyby to międzynarodowy debiut przyszłego, być może, olimpijskiego toru regatowego.

Budowę toru regatowego traktowano jako pilną również ze względu na możliwość przeniesienia na Siekierki przynajmniej kilkunastu przystani wioślarskich warszawskich klubów i stowarzyszeń sportowych, w okresie międzywojennym znaczna liczba przystani wioślarskich ulokowana była bowiem blisko Śródmieścia, zwłaszcza w rejonie ul. Wioślarskiej i po obu stronach mostu Poniatowskiego (Gawkowski, 2011, s. 40–57; Potrzuski, 2017, s. 405–424). Przystanie te, przede wszystkim obiekty pozostawiające wiele do życzenia pod względem technicznym, utrudniały regulację Wisły oraz budowę reprezentacyjnego śródmiejskiego bulwaru i w drugiej połowie lat 30. traktowano je jako tymczasowe (APW, 3/8834, k. 90)¹¹. Ich przeniesienie na Siekierki umożliwiłoby nowoczesniejsze zagospodarowanie brzegów rzeki w Śródmieściu w myśl hasła „frontem ku Wiśle”. Nie dotyczyło to być może największych, murowanych, reprezentacyjnych przystani wioślarskich, takich jak kompleks Oficerskiego Yacht-Klubu (OYK) projektu Juliusza Nagórskiego z 1933 r., którego elementem wyposażenia była m.in. kryta pływalnia, czy przystań Warszawskiego Towarzystwa Wioślarskiego (WTW) autorstwa Jerzego Mikulskiego z 1929 r., uważana za najnowocześniejszą budowlę tego typu w Europie w chwili oddania do użytku (*Sport Wodny*, 1928, nr 8, s. 64). Tych obiektów nie można byłoby tak po prostu zburzyć czy przenieść. Mimo że w prasie międzywojennej pojawiały się pochodzące z kręgu władz miasta informacje jakoby nawet WTW musiało liczyć się z wymówieniem zajmowanego terenu (*Świat*, nr 30, s. 10–11, zob. też Potrzuski, 2018, s. 36–60), takie działania wydają się wątpliwe, zwłaszcza że przystanie OYK i WTW prezentowały bardzo duże walory architektoniczne i były dobrze wkomponowane w przestrzeń nad brzegami Wisły. Rozważania te należy podsumować stwierdzeniem, iż po ewentualnym oddaniu do użytku toru regatowego na Siekierkach prawdopodobnie przeniosłaby się tam większość sekcji wioślarskich klubów warszawskich, trudno jednak przesądzać, czy niektóre obiekty, zwłaszcza te najnowocześniejsze (OYK, WTW) nie pozostałyby w dotychczasowych lokalizacjach.

Utworzenie nowego centrum wioślarskiego na siekierkowskim torze regatowym mogłoby zapewnić lepsze pod wieloma względami warunki rozwoju wioślarstwa warszawskiego. Kluby korzystałyby z toru wioślarskiego na wodzie stojącej, który nie byłby

¹⁰ Pozytywnie do takiego zamierzenia odnieśli się: rzeczoznawca, dyrektor Centralnego Instytutu Wychowania Fizycznego (CIWF) płk dr Zygmunt Gilewicz, delegaci na walne zebranie PZTW, przedstawiciele XVIII Sejmiku Wioślarskiego i przedstawiciele PUWF i PW. Zob. Pismo Zarządu PZTW do Prezydenta Stefana Starzyńskiego z 4 czerwca 1937 r.

¹¹ Memoriał „Przenoszenie klubów wioślarskich” z 1937 r.



Rycina 4. Siekierki. Plan zabudowania w skali 1:10000. Schemat sieci komunikacyjnej.

Źródło: APW, 3/8834

tak zatłoczony jak Wisła i umożliwiałyby bardziej racjonalne treningi. Na niedogodności te wskazywano już w latach 20.: „Dzieje się krzywda obustronna – wioślarstwu, bo musi wegetować na kapryśnej Wiśle, i mieszkańcom Warszawy, bo nie mają możliwości obserwowania na wielką skalę zakrojonych zawodów wioślarskich” – pisał w 1926 r. działacz wioślarski Władysław Grzelak (*Sport Wodny*, 1926, 13, 178). Problem braku przestrzeni treningowej dla wioślarzy warszawskich pogłębił się w kolejnych latach, co także odnotowywała prasa specjalistyczna: „Tor na bieżącej wodzie, krzywy, zbyt krótki, obfitujący w pułapki w postaci wejścia do czerniakowskiego portu (gdzie woda stojąca), wiecznie zmienny nurt, wędrujące mielizny, piaskarze, motorówki, żagłówki i kajaki – oto warunki, w których trenować musi wioślarz warszawski. [...] Tor wioślarski jest więc piękną koniecznością” – postulował dziesięć lat po opublikowaniu przemysłów Grzelaka członek Akademickiego Związku Sportowego Antoni Heinrich (*Sport Wodny*, 1936, 6, 95).

Dodatkową korzyścią płynącą z urządzenia toru regatowego na Siekierkach byłaby możliwość wykorzystania przestrzeni za wschodnim wałem toru na boiska do gier sportowych (siatkówki, koszykówki), korty tenisowe, budynki klubowe – w przyszłości być może rozbudowywane i modernizowane jako obiekty olimpijskie (APW, 3/8834, k. 113; APW, 3/8907, k. 44)¹². Łatwy dostęp do tych obiektów zapewniałby skrót komunikacyjny, biegnący równoległe do toru regatowego na wschód od niego. Tereny położone pomiędzy tą arterią a Wisłą planowano przekształcić w park wypoczynkowo-sportowy dla ludności wyposażony w urządzenia zabawowe, rekreacyjne i służące do uprawiania sportu przez wszystkich, zaś kilkunastohektarowy obszar usytuowany nad samymi brzegami Wisły zagospodarować jako ogólnodostępną plażę (APW, 3/8907, k. 44).

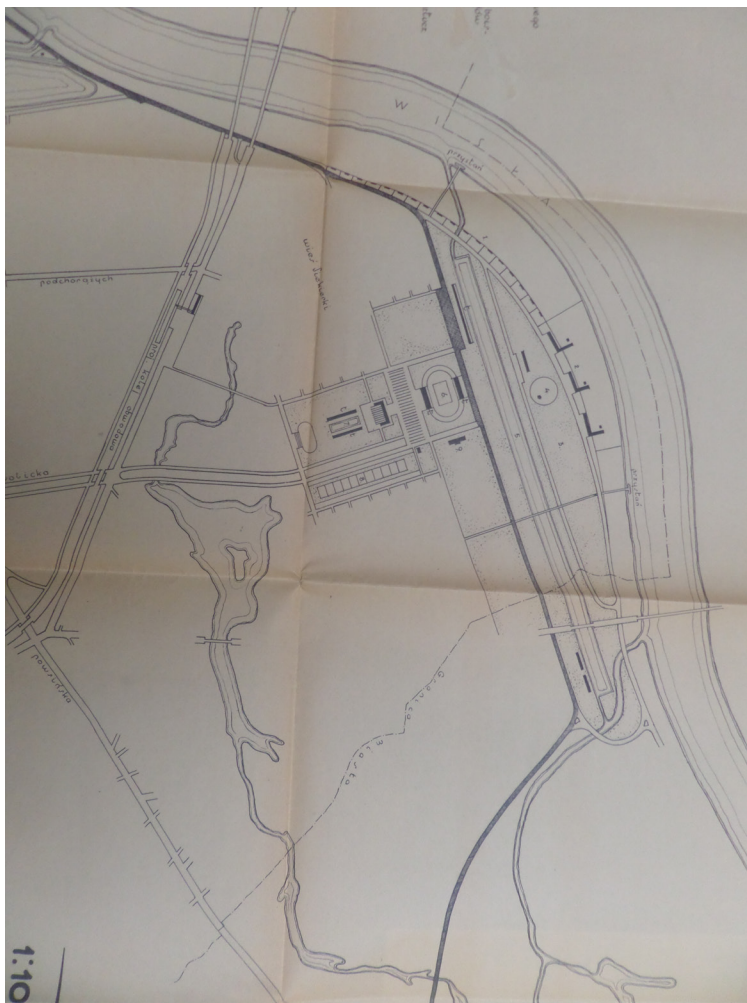
Urządzenie Dzielnicy Olimpijskiej – stadion reprezentacyjny i pozostałe urządzenia

Tor regatowy miał być pierwszym, najwcześniej ukończonym etapem nowej dzielnicy. Pozostałe elementy nowej „olimpijskiej” przestrzeni miejskiej miały być dobudowywane sukcesywnie, przez co w bieżących dokumentach poświęcano im mniej uwagi. Mimo to zachowane źródła pozwalają na częściowe odtworzenie planów budowy pozostałych obiektów sportowych na Siekierkach.

Ważnym elementem parku sportowego miał być centralny, reprezentacyjny stadion sportowy. Prowadziłyby do niego arteria komunikacyjna o znaczeniu ogólnomiejskim, obsługująca komunikację dzielnicy z Mokotowem, Wolą, Śródmieściem, a nawet Żoliborzem (APW, 3/8834, k. 13)¹³. Stadion, ulokowany pomiędzy torem regatowym a Jeziorkiem Czerniakowskim i malowniczym parkiem urządzonym na jego brzegach, miał zajmować powierzchnię około 7 ha. Wzorowany był, wraz z całym otoczeniem (z wyjątkiem placu manifestacyjnego na 250 000 osób), na stadionie olimpijskim w rejonie Grunewald (1934–1936, proj. Werner March w stylu monumentalnego, klasycyzującego modernizmu) w Berlinie (APW, 3/8907, k. 57). Nie zachowała się w źródłach informacja o jego dokładnych urządzeniach i planowanej pojemności, jednak biorąc pod uwagę, iż

¹² Tereny sportowe na Siekierkach – rysunki sporządzone w Dziale Regulacji i Pomiarów Biura Projektów m. st. Warszawy; materiał „kluby mające być przeniesione na teren Siekierek (wg informacji inż. Henryka Orleańskiego)” z 14 grudnia 1936 r. (w notatce wymienionych jest 10 klubów).

¹³ Protokół z konferencji w sprawie planu zabudowania terenów Siekierek z 31 maja 1938 r.



Rycina 5. Projekt terenów sportowych i bulwaru na Siekierkach. Źródło: APW, 3/8834

miał być projektowany analogicznie do berlińskiego odpowiednika, można się domyślać, że byłyby to bardzo duży obiekt, mogący pomieścić nawet 100 000 widzów, z bieżnią lekkoatletyczną, ale bez toru kolarskiego. W jego sąsiedztwie planowano ulokować 50-metrową pływalnię otwartą, stadion tenisowy i kilkanaście kortów.

Tor kolarski, czyli welodrom projektowano jako osobne urządzenie, a nie część stadionu reprezentacyjnego. Odstąpiono zatem od praktykowanego często na przełomie lat 20. i 30. budowania welodromu okalającego boisko piłkarskie i bieżnię stadionu głównego. Taką konstrukcją – zastosowaną na stadionie olimpijskim w Amsterdamie projektu Jana Wilsa – zbudowano na warszawskim Stadionie Wojska Polskiego, z marnym jednak skutkiem – welodrom przy ul. Łazienkowskiej zamknięto przed wybuchem wojny ze względu na wady konstrukcyjne. Doświadczenia związane z łazienkowskim welodromem, jak również fakt, że na stadionie berlińskim – który, podobnie jak projekt Wilsa przyniósł architektowi Wernerowi Marchowi medal w olimpijskim konkursie sztuki –

nie zbudowano areny kolarstwa torowego, zdecydowały, iż stadion kolarski został zaplanowany jako osobne urządzenie.

W parku sportowym zamierzano też postawić halę widowiskowo-sportową, w której zimą można byłoby urządzać kryte lodowisko sztuczne. Rozwiązywałoby to dwie poważne bolączki sportu warszawskiego przed 1939 r. – brak hali widowiskowej, zmuszającej do rozgrywania pojedynków bokserskich czy zapaśniczych w przygodnych salach (np. na scenach teatralnych), oraz brak lodowiska skazujący łyżwiarzy stołecznych na treningi na obiektach naturalnych (np. na zamarznętym Jeziorze Kamionkowskim) i uzależnienie od kapryśków pogody.

Park sportowy miał uzupełniać stadion jeździecki. Przewidziano jego budowę, mimo że w stolicy znajdował się już hipodrom w Łazienkach Królewskich, na którym rozgrywano międzynarodowe konkursy jeździeckie. Całości dopełniałyby dwa mniejsze stadiony treningowe, 15 dużych i 20 małych boisk ćwiczebnych, place gimnastyczne itp.. Wszystkie obiekty sportowe projektowano „w skali założeń olimpijskich” (APW, 3/8907, k. 57)¹⁴. Zaprojektowano również niezbędną infrastrukturę pomocniczą – amfiteatr, restauracje, kawiarnie czy zabudowania administracyjne. W kompleksie miały się znaleźć także, charakterystyczne dla epoki urzędzenia przysposobienia wojskowego – strzelnica oraz wieża spadochronowa (APW, 3/8834, k. 53). Realizacja projektu zakrojonego na tak szeroką skalę z pewnością umożliwiłaby ubieganie się o organizację letnich igrzysk olimpijskich w 1952 lub 1956 r.

Komunikacja

Dzielnica Olimpijska na Siekierkach miała dzięki różnorodnym rozwiązaniom komunikacyjnym uzyskać wszechstronne połączenie z wszystkimi ważniejszymi punktami miasta. W pobliżu toru regatowego, na łuku Wisły zaprojektowano dwie przystanki, które miały jednocześnie pełnić funkcję stacji tramwaju wodnego łączącego Siekierki ze Śródmieściem, a nawet z Bielanami i Młocinami (APW, 3/8834, k. 110)¹⁵. Komunikację na potrzeby toru regatowego uzupełniała arteria położona na wschód od niego, równoległe do trasy samego toru. Do Dzielnicy Olimpijskiej miała prowadzić również odnoga projektowanej kolei obwodowej ciągnąca się od stacji przeładunkowej Sielce do toru regatowego (APW, 3/8907, k. 45)¹⁶. Zalety stworzenia bocznicy kolejowej komentowano w *Przeglądzie Sportowym* (1937, nr 34, s. 5): „Zaopatrzenie toru w bocznice kolejową zabezpieczy dowóz taboru, a także jak najpełniejszą widowiskowość samych regat. Pociąg ściągnąłby na regaty tysiące widzów, jak to widzimy we wszystkich najbardziej usportowionych państwach Europy Zachodniej”. Dzielnice Olimpijską miała też obsługiwać trasa drogowa łącząca Czerniaków z Gocławiem przebiegająca analogicznie do dzisiejszej Trasy Siekierkowskiej (APW, 3/8834, k. 112)¹⁷. Warto dodać, że na prawym brzegu Wisły planowano budowę cywilnego portu lotniczego, właśnie w rejonie Gocławia. Tak zaprojektowane lotnisko obsługiwałoby wszystkich zawodników, trenerów, dzia-

¹⁴ Uwagi Kazimierza Marczewskiego do szkicu zabudowania Siekierki (szkic nr 4), 30 listopada 1936.

¹⁵ Siekierki – załącznik do kosztorysu – szkic nr 3.

¹⁶ Pismo Departamentu Utrzymania i Budowy Ministerstwa Komunikacji do Zarządu Miejskiego m.st. Warszawy z 10 grudnia 1936 r.

¹⁷ Szkic do programu zabudowania terenów „Siekierki” nr 4.

łączy i kibiców chcących dotrzeć do Warszawy na międzynarodowe zawody sportowe, takie jak choćby igrzyska olimpijskie w 1952 r., drogą lotniczą (a w latach 30. słusznie przewidywano wzrost roli lotnictwa cywilnego w transporcie w kolejnych dekadach). Zakładano ponadto uruchomienie szybkiej linii tramwajowej łączącej bulwar nadwiślański ze Służewcem, a dzięki dogodnym przesiadkom także ze Śródmieściem (APW, 3/8840, k. 11)¹⁸. Wspomniany bulwar miał być arterią komunikacyjno-turystyczną poprowadzoną pomiędzy Skarpą Warszawską a Wisłą od terenów wypoczynkowych na południe od Wilanowa, przez najbliższą okolicę pałacu w Wilanowie, Siekierki ku Łazienkom Królewskim i historycznej „starej” Warszawie, a dalej ku Bielonom, Młocinom i Puszczy Kampinoskiej. Na terenie Dzielnicy Olimpijskiej miał przebiegać pomiędzy torem regatowym a stadionem reprezentacyjnym (lub alternatywnie wzdłuż wału ochronnego Wisły), zapewniając walory nie tylko transportowe, ale i widokowe. Jako jeden z wariantów połączenia Dzielnicy Olimpijskiej z miastem nadwiślańskim bulwarem rozważany był również most obrotowy w Porcie Czerniakowskim (APW, 3/8840, k. 13)¹⁹. Nie sposób też pominąć faktu, iż dodatkowo planowano przedłużenie ulic Dolnego Mokotowa (Wolickiej i Podchorążych), przewidywano także utworzenie linii autobusowej Mokotów–Siekierki (APW, 3/8907, k. 65)²⁰. Zrealizowanie wszystkich tych zamierzeń zapewniłoby dobrą komunikację Dzielnicy Olimpijskiej i miasta zarówno w trakcie wielkich imprez sportowych, jak i w warunkach codziennego życia.

Koszty

W zachowanych materiałach archiwalnych nie odnaleziono szczegółowych kosztorysów budowy poszczególnych obiektów parku sportowego na Siekierkach. Trudno zatem szacować, ile budowa Dzielnicy Olimpijskiej musiałaby kosztować. Analizowane dokumenty pozwalają jednak na odtworzenie przynajmniej części informacji o środkach finansowych niezbędnych do realizacji kompleksu. Z protokołu konferencji zwołanej w Biurze Regulacji i Pomiarów 21 listopada 1936 r. można wyczytać, że elementami inwestycji miało być choćby umocnienie wału przeciwpowodziowego w łuku Wisły nakładem 1 100 000 zł czy odwodnienie i melioracja terenu za sumę około 2 milionów zł (APW, 3/8843, k. 82). Były to działania absolutnie niezbędne, gdyż „bardzo liczne tereny w dzielnicach południowych nie nadawały się do zabudowy z powodu zabagnienia” (*Rozwój dzielnic południowych...*, 1938, s. 8). Nawiasem mówiąc, jeszcze przed wybuchem wojny „dla poprawy tego stanu rzeczy władze miejskie podjęły szereg poważnych robót wodno-melioracyjnych. Zasypano zalewiska na łąkach siekierkowskich, odwodniono łąki czerniakowskie” (*Rozwój dzielnic południowych...*, 1938, s. 8).

Ulica nadbrzeżna na wale siekierkowskim i pomniejsze ulice prowadzące do toru i obsługujące komunikację wokół niego, a także doprowadzenie w rejon toru wodociągu i innych urządzeń miejskich miały kosztować około 3 400 000 zł (APW, 3/8834, k. 90). Nakłady niezbędne do stworzenia jedynie części infrastruktury pomocniczej przekroczyłyby 6 mln zł. Fragmentaryczne dane nie pozwalają na oszacowanie całości kosztów

¹⁸ Pismo Działu Regulacji i Pomiarów do Biura Planu Regionalnego Warszawy z 28 stycznia 1938 r.

¹⁹ Pismo Biura Planu Regionalnego Warszawy do Działu Regulacji i Pomiarów z dn. 16 czerwca 1937 r.

²⁰ Notatka Kazimierza Marczewskiego z 12 września 1936.

budowy parku sportowego i jego infrastruktury pomocniczej, należy jednak przypuszczać, iż byłaby to inwestycja znacznie większa, o rząd wielkości przewyższająca największe zrealizowane przedsięwzięcia sportowe w Warszawie II Rzeczypospolitej – Centralny Instytut Wychowania Fizycznego (CIWF) (1929, ok. 10 mln zł), Stadion Wojska Polskiego (1930) czy Tor Wyścigów Konnych na Służewcu (1939, ok. 15 mln zł).

OMÓWIENIE WYNIKÓW. DYSKUSJA

Na podstawie zachowanych źródeł historycznych można dość wiernie zrekonstruować program sportowo-inwestycyjny dzielnicy siekierkowskiej, rozwiązania połączeń komunikacyjnych z miastem i transportu dalekiego zasięgu. Częściowo da się też odtworzyć plany finansowe inwestycji. Poczynione ustalenia nasuwają jednak szereg pytań. Czy zakrojony na tak szeroką skalę projekt miał szansę powodzenia? Kiedy Dzielnica Olimpijska mogła zostać ukończona i czy rzeczywiście odbyłyby się na jej terenie igrzyska olimpijskie w 1952 albo 1956 r.? Odpowiedzi na tak postawione pytania mogą mieć jedynie charakter spekulacyjny.

II Rzeczpospolita była krajem stosunkowo ubogim, o relatywnie niewielkim stopniu uprzemysłowienia, wysokim odsetku ludności zamieszkującej wieś i utrzymującej się z rolnictwa lub najprostszego rzemiosła, pełnym przewlekłych konfliktów społecznych (głód ziemi, realizowana z trudem reforma rolna, niełatwe relacje polskich władz z mniejszościami narodowymi – ukraińską, żydowską i niemiecką), rządzonym autorytarnie, o niedostatecznie uformowanym społeczeństwie obywatelskim. Jednocześnie było to państwo zdolne do realizacji projektów modernizacyjnych na ogromną skalę (budowa portu w Gdyni, kolejowej magistrali węglowej Gdynia–Śląsk, rozbudowa Centralnego Okręgu Przemysłowego, a w zakresie infrastruktury sportowej – utworzenie CIWF). Kwestia wsparcia pomysłu przeprowadzenia igrzysk olimpijskich w Warszawie przez władze państwowe II Rzeczypospolitej, również ze względu na korzyści wizerunkowe, jakie już w okresie międzywojennym dawała organizacja największych imprez sportowych, została z pewnością rozpatrzona. W 15-letnim planie rozwoju Polski, jaki w 1938 r. ogłosił minister skarbu Eugeniusz Kwiatkowski, lata 1948–1951 przewidywane były jako okres dynamicznej rozbudowy miast (*Monitor Polski*, 1938, nr 277, s. 2–8). To właśnie wówczas trwałyby finalne prace przygotowujące Warszawę do roli gospodarza igrzysk, a więc wydaje się, że starania te miały szansę uzyskania wsparcia państwowego. Decyzje w tej sprawie w 1939 r. oczywiście jeszcze nie zapadły.

Czy jednak Dzielnica Olimpijska na Siekierkach byłaby inwestycją, której wstępną fazę udźwignęłoby samo miasto? Tu również możliwe jest jedynie snucie hipotez. W latach 30. stan finansów Warszawy przedstawiał się względnie dobrze, a kilka innowacyjnych pomysłów ekipy Starzyńskiego (takich jak np. obniżenie taryf na komunikację publiczną, a przez to zwiększenie frekwencji i w konsekwencji wyższe dochody do kasy miasta) pozwoliło podreperować budżet miejski. Miasto z pewnością było zdolne do podejmowania i finalizowania dużych inwestycji – samodzielnie, we współpracy z czynnikami państwowymi lub w ramach partnerstwa publiczno-prywatnego. Realizacja toru wyścigowego na Służewcu z czerwca 1939 r. jest tylko jednym – odwołującym się do szeroko rozumianej kultury fizycznej – z przykładów pomyślnego ukończenia dużego przedsięwzięcia budowlanego.

Zaangażowanie wszystkich sił miejskich w stworzenie infrastruktury olimpijskiej było jednak niemożliwe. Warszawa z jednej strony borykała się z prozaicznymi problemami (przeważnie zbyt gęstą zabudową w centrum, niską jakością większości izb mieszkalnych, niedostatkami dostępności mediów, zbyt małą ilością i drożnością ciągów komunikacyjnych), z drugiej zaś przygotowywała się do realizacji szeregu inwestycji na wielką skalę, takich jak choćby Dzielnica Wystawowa na Saskiej Kępie, miejsce przyszłej Wystawy Światowej (lub Powszechnej Wystawy Krajowej) uświetniającej 25-lecie odzyskania niepodległości, czy Dzielnica Reprezentacyjna Marszałka Józefa Piłsudskiego – architektoniczny i urbanistyczny pomnik zmarłego Komendanta (Drozdowski, 1980, s. 105–111). Realizacja wszystkich tych przedsięwzięć wykraczała, jak się wydaje, poza możliwości zarządu miasta (nawet kierowanego przez tak ambitnego i rzutkiego polityka, jakim był Stefan Starzyński), jak również państwa, jakim była Polska międzywojenna. Abstrahuje się tu już, rzecz jasna, od niepewnej sytuacji polityczno-militarnej w tej części Europy w tamtym okresie. Finalizacja marzeń olimpijskich związanych z warszawskimi Siekierkami zależałyby zatem, jak należy przypuszczać, od miejsca tego pomysłu w hierarchii priorytetów inwestycyjnych władz Warszawy i II Rzeczypospolitej.

Kwestią niezwykle ciekawą, choć niewątpliwie wykraczającą poza ramy niniejszego artykułu i stąd tu tylko zasygnalizowaną, są analogie pomiędzy niezrealizowaną wizją Dzielnicy Olimpijskiej w Warszawie (i szerzej, wielkim projektem modernizacji stolicy, obejmującym również dzielnicę reprezentacyjną Piłsudskiego na Polu Mokotowskim i wystawową na Saskiej Kępie) a podobnymi inwestycjami i projektami w innych państwach, w tym zwłaszcza w reżimach autorytarnych i totalitarnych. Znamienny jest pomysł wzorowania stadionu na Siekierkach na obiekcie olimpijskim w Berlinie. Na uwagę zasługuje również fakt, że władze Warszawy planowały rozwijać miasto w sposób wykazujący wiele podobieństw do planów modernizacji i rozbudowy Rzymu. W stolicy faszystowskich Włoch trwały już prace nad reprezentacyjną dzielnicą Esposizione Universale di Roma (EUR) – przewidywanym miejscem wystawy światowej w 1942 r., przestrzenią prezentującą dorobek cywilizacyjny i kulturalny Italii od czasów Cesarstwa Rzymskiego i jednocześnie siłę oraz prężność nowego, faszystowskiego państwa (Sudjic, 2015, s. 99–110). Rozważano również kandydaturę Rzymu na organizatora letnich igrzysk olimpijskich w 1944 r. Międzynarodową promocję kraju, przedstawienie go jako regionalnego mocarstwa i lidera „niezachodniego świata” poprzez organizację igrzysk olimpijskich planowali również Japończycy, którym przyznano prawo do przeprowadzenia tej imprezy w 1940 r. w Sapporo i Tokio. Z powodu rozpoczęcia przez Japonię kampanii wojennej w Chinach igrzyska olimpijskie w Kraju Kwitnącej Wiśni zostały jednak odwołane (Collins, 2007, s. 212). Jak się wydaje, w Polsce rozumiano korzyści propagandowe – zarówno wewnętrzne (podbudowanie dumy narodowej, integracja społeczeństwa), jak i międzynarodowe (promocja, pokazanie sprawności organizacyjnej, przewidywalności i pędu modernizacyjnego kraju) – wynikające z udanej realizacji wielkiej imprezy sportowej. Zagadnienie to najwcześniej uświadomiono sobie w państwach totalitarnych (Keys, 2006, s. 284), których funkcjonowanie – uwaga odnosi się szczególnie do faszystowskich Włoch – imponowało w pewnych aspektach znacznej części elit II Rzeczypospolitej i mogło stanowić pewien wzór do naśladowania (Marszał, 2011, s. 121–137). Zagadnienie to wymaga jednak dalszych badań porównawczych, które, uwzględniając powagę zagadnienia, winna cechować szczególną ostrożność.



Rycina 6. Ogólny plan zagospodarowania przestrzennego Warszawy z 1931 r. W łuku Wisły w południowej części miasta widoczny tor regatowy i park sportowy. Dostrzec można również planowane lotnisko komunikacyjne na Gocławiu
Źródło: *Warszawa Przyszłości* (1936, s. 33)



Rycina 7. Plan Warszawy z 1939 r. z zaznaczoną osią regatowego. Źródło: APW, 3/8840

WNIOSKI

Dzielnica Olimpijska na Siekierkach miała być kompleksem złożonym z toru regatowego, stadionu reprezentacyjnego, hali widowiskowo-sportowej, pływalni i szeregu innych urządzeń sportowych na miarę olimpijską. Jej realizację planowano na kilkanaście lat. Wstępne projekty z lat 30. zakładały znakomite połączenia komunikacyjne dzielnicy z miastem i powiązanie jej z innymi nowoczesnymi elementami miasta. Dzielnica miała podnieść jakość przestrzeni publicznej na Siekierkach i poprawić poziom życia zarówno okolicznych mieszkańców, jak i całej społeczności stolicy. Przewidywano, iż w sprzyjających warunkach stanie się w przyszłości areną igrzysk olimpijskich.

Kwestie możliwości realizacji siekierkowskiego kompleksu trudno dziś rozstrzygać. Dywagacje na ten temat mogą mieć charakter jedynie spekulacyjny. Analiza porównawcza niezrealizowanych inwestycji sportowych planowanych u schyłku lat 30. w Warszawie i innych stolicach państwowych (np. w Rzymie czy Tokio) na obecnym etapie badań również nie jest jeszcze możliwa.

Do koncepcji budowy kompleksu zabudowań sportowych nie powrócono już po II wojnie światowej, choć pojawiała się ona we wstępnych stadiach architektów i urbanistów pracujących przy rekonstrukcji miasta w strukturach Biura Odbudowy Stolicy. Ze względu jednak na ogrom pilniejszych potrzeb inwestycyjnych o organizacji parku olimpijskiego przy okazji odbudowy Warszawy nie mogło być mowy.

BIBLIOGRAFIA

I. Źródła

1. Archiwalia

Archiwum Państwowe w Warszawie

2. Prasa

Gazeta Polska (1939)

Przegląd Sportowy (1937)

Sport Wodny (1926, 1936)

Świat (1935)

3. Inne źródła drukowane

Monitor Polski (1938)

Rozwój dzielnic południowych Warszawy (1934–1938) (1938). Warszawa: Zarząd Miejski.

Róžański, S. (1982). Starzyński a urbanistyka Warszawy. W: M.M. Drozdowski, *Wspomnienia o Stefanie Starzyńskim* (ss. 110–116). Warszawa: PWN

Starzyński, S. (1938). *Rozwój stolicy. Odczyt wygłoszony w dniu 10 czerwca 1938 r. na zebraniu urządzonym przez Okręg Stołeczny Związku Rezerwistów*. Warszawa: Zarząd Miejski.

Warszawa Przyszłości. (1936). Warszawa: Wydawnictwo komitetu wystawy w Muzeum Narodowym w Warszawie 28.03–3.05.1936.

II. Literatura

Beliniak, K. (red.) (2008). *Stefan Starzyński, prawdziwy gospodarz Warszawy*. Warszawa: De Agostini.

Collins, S. (2007). *The 1940' Tokyo Games. The Missing Olympics. Japan, the Asian Olympics and the Olympic Movement*. New York – London: Routledge.

Drozdowski, M.M. (1980). *Stefan Starzyński – prezydent Warszawy*. Warszawa: PIW.

Drozdowski, M.M. (2014). (red.). *Archiwum Prezydenta Warszawy Stefana Starzyńskiego*. Warszawa: Rytm.

- Gawkowski, R. (2011). Dawnych przystani wioślarskich czar, czyli nadwiślańska rekreacja warszawiaków w II RP. *Kronika Warszawy*, 145(1), 40–57.
- Grzesiuk-Olszewska, I. (1993). *Świątynia Opatrzności i dzielnica Piłsudskiego. Konkursy w latach 1929–1939*. Warszawa: Wydawnictwo Sejmowe.
- Keys, B. (2006). *Globalizing Sport. National Rivalry and International Community in the 1930s*. Cambridge: Harvard University Press.
- Marszał, M. (2011). Polskie elity wobec włoskiego faszyzmu. *Annales Universitatis Mariae Curie-Skłodowska in Lublin*, 67, 121–137.
- Piątek, G. (2016). *Sanator. Kariera Stefana Starzyńskiego*. Warszawa: Foksal.
- Potrzuski, K. (2014). Infrastruktura sportowa w polityce inwestycyjnej m.st. Warszawy w latach 1934–1939. W: J. Nowocień, J. Chełmecki (red.), *Wychowanie fizyczne i sport jako prawo człowieka i proces ciągłej edukacji* (ss. 266–284). Warszawa: AWF.
- Potrzuski, K. (2017). *Infrastruktura sportowa międzywojennej Warszawy na tle innych dużych miast II Rzeczypospolitej*. Praca doktorska. Warszawa: UW.
- Potrzuski, K. (2018). Bulwary nadwiślańskie na łamach prasy warszawskiej okresu międzywojennego. *Progress. Journal of Young Researchers*, 3, 36–60, doi: 10.4467/25439928PS.18.002.8501.
- Sudjic, D. (2015). *Kompleks gmachu. Architektura władzy*. Tłum. A. Rasmus-Zgorzelska. Warszawa: Centrum Architektury.
- Topolski, J. (1968). *Metodologia historii*. Warszawa: PWN.
- Trybuś, J. (2012). *Warszawa niezaistniała. Niezrealizowane projekty urbanistyczne i architektoniczne Warszawy dwudziestolecia międzywojennego*. Warszawa: Muzeum Powstania Warszawskiego, Muzeum Narodowe w Warszawie, Fundacja Bęc Zmiana.
- Zabłocki, W. (1999). *Igrzyska olimpijskie w Warszawie*. Warszawa: Biuletyn Informacyjny Gminy Warszawa – Centrum.
- Zachwatowicz, J. (1971). Rozwój przestrzenny, architektoniczny i urbanistyczny Warszawy międzywojennej. W: E. Borecka, M.M. Drozdowski, H. Janowska, *Warszawa II Rzeczypospolitej*. Tom. III (ss. 275–291). Warszawa: PWN.

ABSTRACT

The Olympic District in Warsaw's Siekierki. Unimplemented project in the light of the real estate files of the capital city of Warsaw from the 1930s

The aim of this paper is to analyse the largest investment project in the field of sporting infrastructure that was developed in Warsaw during the 2nd Republic of Poland: a project of a large sporting district of an Olympic scale in the Siekierki district. An unimplemented investment project: its genesis, elements, scope and scale, ways of presenting to the public opinion are reconstructed in the article. The analysis covers not only the sports devices of the planned representative centre, but also the issues of integrating it with the city centre, communication solutions, financial aspects, or the place of the investment in the hierarchy of city priorities at the end of the interwar period. The source basis of the work are real estate files of the capital city of Warsaw from the 1930s preserved in the State Archive in Warsaw; printed materials published by the city, press, and texts of a diary character were used as auxiliary sources.

Key words: Olympic games, Warsaw, infrastructure, investments