



Łukasz Bojkowski

AKADEMIA WYCHOWANIA FIZYCZNEGO IM. EUGENIUSZA PIASECKIEGO W POZNANIU

PSYCHOSPOŁECZNY PROTOTYP SYTUACYJNY W PIŁCE NOŻNEJ

Abstract

The psychosocial prototype of the sports situation in football

Background. The psychosocial prototype of the sports situation in a specific sports discipline is shaped by repetitive psychosocial standards of the situation. The most characteristic dimensions referring to a prototype sports situation include the maximization of action, motor activity, social reception, long-lasting training, and competitiveness. So far, the issue has been discussed in relation to many sports disciplines, however not yet football. Hence, the objective of the research was to determine the importance and intensity of the specific dimensions of the sports situation in football that created its psychosocial prototype. We adopted the five dimensions mentioned above among factors in our research. **Material and methods.** The applied research tool was the Scale of Sports Situation Dimensions. In a selected group, we employed the criterion of competence. **Results and conclusions.** The study showed that the most characteristic dimension of the prototype sports situation in football was social reception, followed by competitiveness, long-lasting training, motor activity, and maximization of action. As for football, there is a variation between different dimensions, so one may say that the structure of the prototype sports situation is created by two groups of dimensions.

Key words: psychosocial dimensions, football, sports situation

Słowa kluczowe: wymiary psychospołeczne, piłka nożna, sytuacja sportowa

WPROWADZENIE

Między sportowcem a otoczeniem zachodzą określone relacje tworzące sytuację sportową. Uczestniczą w niej zarówno osoby biorące aktywny udział w rywalizacji sportowej (zawodnicy), jak i trenerzy, organizatorzy czy widzowie. Wszyscy oni, będąc bezpośrednio lub pośrednio zaangażowani w przebieg zawodów, kształtują psychospołeczne standardy sytuacji sportowej, które, wielokrotnie powtarzane, zgodnie ze specyfiką sportu, prowadzą do stabilizacji jej wewnętrznych organizacji, tworząc jej psychospołeczny prototyp (Cantor i Mischel, 1986; Gracz, 1998, 2003, 2015; Patmore, 1986). Ten zaś charakteryzuje się stałością trzech podstawowych elementów:

1. zadań sportowych – wymuszających dążenie do sukcesów i transgresji;

2. czynności – podejmowanych podczas treningów i zawodów, zaplanowanych reguł działania, w których sfera psychomotoryczna odgrywa istotną rolę;

3. warunków – tworzących podmiotowy, względnie stały układ elementów środowiskowo-społecznych, powiązany ze sferą psychiczną sportowca.

W warunkach aktywności sportowej stałość trzech wyżej wymienionych czynników prowadzi do ujmowania sytuacji sportowej w kategorii prototypu, w którym każdy z uczestników (sportowców, trenerów itp.) rozwija struktury poznawcze stosownie do własnych wymiarów. W ten sposób owe wymiary „należą” zarówno do otoczenia (środowiska), jak i do działającego podmiotu (jednostki), prowadząc do ukształtowania się psychospołecznej sytuacji sportowej (por. Tomczak, 2003; Zaleski, 1991). Psychospołeczny sens wymiarów prototypowej sytuacji w określonej dyscyplinie sportu polega zatem na wzajemnym oddziaływaniu wymiarów sytuacyjnych i psychicznych właściwości jednostki uprawiającej daną dyscyplinę sportową (Gracz, 2015).

Podstawowe wymiary odnoszące się do sytuacji sportowej zostały wyodrębnione po-

przez wyłonienie zbioru terminów określających ogólne właściwości typowe dla sportu wyczynowego. W efekcie wyselekcjonowania kategorii tych pojęć, które w analizie występowały najczęściej jako wartości wskazane (Gracz, 1998), oraz uporządkowania ich w określone grupy pojęć (zbiory określeń o podobnym znaczeniu, najliczniej powtarzających się w definicjach dotyczących sportu) wyodrębniono wymiary stanowiące podstawę teoretyczną prototypu sytuacji sportowej (Gracz, 1998). Istotność każdego z nich określona została z kolei na podstawie liczby pojęć zastosowanych w analizowanych źródłach do jego opisu, zgodnie z założeniem, że im więcej pojęć charakterystycznych dla danego wymiaru, tym wyższa będzie jego ranga w danym prototypie sytuacyjnym (Gracz, 1998; Tomczak, 2003). Tak też wyodrębniono 14 wymiarów mających charakteryzować sytuację sportową, a następnie te, które mogą być dla niej najbardziej typowe i których wpływ na powstanie prototypu sytuacyjnego danej dyscypliny sportu może być najistotniejszy. Ostatecznie na podstawie określonej analizy do „najbardziej typowych” wymiarów prototypowej sytuacji sportowej zaliczono: maksymalizację działania, ruchową aktywność, społeczny odbiór, trening długotrwały oraz współzawodnictwo. Oto ich krótka charakterystyka:

1. Maksymalizacja działania (MAX) – oznacza zbliżanie się w działaniu do barier, granic możliwości zaangażowania fizycznych i psychicznych czynności sportowca. Polega na przekraczaniu standardów i osiągnięciu rekordów (transgresja). Wiąże się z zastosowaniem najwyższej klasy sprzętu i urządzeń oraz doskonałym zapleczem psychomedycznym itp.

2. Ruchowa aktywność (RUA) – oznacza zaangażowanie motoryczne, dynamiczne lub statyczne o zróżnicowanym zakresie, związane ze specyficznymi przemianami metabolicznymi w organizmie. Polega na aktywizowaniu poszczególnych cech motoryczności oraz zastosowaniu precyzyjnej i usystematyzowanej techniki ruchu, a także na działaniu całością lub częścią układu ruchowego. Wiąże się ze zdrowotnością, wydolnością i sprawnością fizyczną, oznacza pobudzenie czynności psychoruchowych o określonym

stopniu złożoności, przejawia się w nawykach ruchowych.

3. Społeczny odbiór (SPO) – oznacza zainteresowanie szerokiej opinii publicznej widowiskiem sportowym, oglądanie zawodów sportowych, sponsoring i reklamę. Wskazuje na związek zachowania sportowca z zachowaniem widzów (facylitacja). Oznacza popularność, wiąże się z poczuciem reprezentowania innych (przynależność grupowa). Jest nacechowany oczekiwaniem pomyślnego wyniku sportowego.

4. Trening długotrwały (TRD) – oznacza trwałe obciążenie pracą bez bieżącej gratyfikacji, z myślą o przyszłych efektach. Stanowi zbiór ćwiczeń wszechstronnie przygotowujących do udziału w zawodach, polega na uzyskiwaniu odpowiedniej formy sportowej. Jest związany z cyklami treningowymi, stymuluje rozwój odpowiednich dla danej dyscypliny sportu funkcji psychofizycznych. Oznacza czas, w którym dochodzi się do poziomu wyczynowego – czas dochodzenia do wprawy itp.

5. Współzawodnictwo (WSP) – oznacza działanie w sytuacji sprzeczności interesów, rywalizację w grze, w której zwycięstwo jednego lub jednych powoduje przegraną pozostałych. Wiąże się ze stałą niepewnością co do realizacji zamierzeń. Polega na przeciwdziałaniu na działanie przeciwnika, jest walką sportową podejmowaną podczas zawodów, gdy kilku zawodników lub kilka zespołów ubiega się o pierwszeństwo. Współzawodnictwo to konkurencyjność w warunkach zróżnicowanego kontaktu z rywalem lub rywalami (bezpośredni i pośredni dystans społeczny). Stanowi też okazję do zamianofestowania chęci zwyciężania innych, pokonywania przeszkód, ścigania się o pierwszeństwo itp. (Gracz, 1998, 2015).

PIĘKA NOŻNA JAKO SYTUACJA PSYCHOSPÓŁECZNA

W świetle definicji Naglaka (1996, s. 16) gra zespołowa jest działaniem „dwóch zespołów sportowych zmierzających do niezgodnych celów”. Zawodnicy danych drużyn odnoszą się przy tym do dyspozycyjnej i sytuacyjnej możliwości działania. W sytuacji, w której dwie przeciwne sobie drużyny kierują się

dążeniem do rozbieżnych interesów, dochodzi do tzw. konfliktu lub – inaczej – sprzeczności celów (Naglak, 2001).

Sytuacyjny charakter gry powoduje, że zawodnicy reprezentujący zespołowe gry sportowe dążą do szybkiego rozwiązania zaistniałych sytuacji przez zdobycie punktu, a także prowadzą działania mające utrudnić wykonywanie zadań aktywnemu przeciwnikowi (Superlak, 2008). O skuteczności w grze zespołowej mówi się zatem wtedy, gdy w stanie maksymalnej motywacji i dużego pobudzenia emocjonalnego zawodnicy realizują założone cele (Naglak, 1996), jak również gdy wpływ na przebieg określonych zdarzeń traci przeciwnik (Naglak, 2001). W związku z tym, w porównaniu z innymi grami drużynowymi, piłka nożna wyróżnia się najniższym wskaźnikiem praktycznej skuteczności, a spotkania piłkarskie cechuje często duża liczba nieoczekiwanych rozwiązań, przez co można powiedzieć, że mają one niekiedy charakter losowy (Naglak, 2001). Decydujący cel można stracić lub osiągnąć bowiem zarówno w pierwszej, jak i w ostatniej minucie meczu, w tym drugim przypadku uniemożliwiając w konsekwencji przeciwnikowi odrobienie straty.

Wyniki meczów piłkarskich są często trudne do przewidzenia, a ponadto mogą na nie wpływać takie czynniki zewnętrzne (i ich gwałtowne zmiany), jak zachowania publiczności czy warunki atmosferyczne (Szwarc, 2008). Inne elementy zewnętrzne mogące wpływać na zachowanie sportowca w walce na boisku piłkarskim, a w konsekwencji na wynik rywalizacji, to m.in. strategia przygotowania i prowadzenia walki, warunki terenowe i klimatyczne, przepisy i regulaminy, mistrzostwo sportowe przeciwnika. Wśród warunków wewnętrznych wymienia się sprawność ruchową, fizyczne środki walki czy poziom przygotowania psychicznego (Czerwiński, 2007).

Udział w sportowej grze zespołowej rozwija cechy pożądane społecznie dzięki występowaniu w niej obustronnych relacji między uczestnikami (Panfil, 2006; Szwarc, 2007). Ponadto piłkarze wykonują działania względnie i bezwzględnie zależne od działań pozostałych członków danego zespołu, w związku z czym zmiana działania jednego gracza w

czasie rywalizacji sportowej powoduje zmianę działań wszystkich pozostałych (całego zespołu). Oznacza to, że drużyna sportowa jest całością integralną (Panfil, 1994), która wykonuje działania wielopodmiotowe (Naglak, 2001). Umiejętność wykorzystania współdziałania w sportowej grze zespołowej nazywana jest efektem integracyjnym. Niezdolność wykorzystania przewagi, która ma wynikać z indywidualnych umiejętności zawodników, określa się natomiast jako wystąpienie efektu antyorganizacyjnego (Panfil, 1990).

Opisane cechy sytuacji sportowej w piłce nożnej powodują, iż jest ona grą bardzo widowiskową i popularną – zarówno w czasie rywalizacji dwóch równorzędnych zespołów, jak i podczas walki drużyn różniących się osiągnięciami, aspiracjami, zasobami kadrowymi czy możliwościami finansowymi.

CEL BADAŃ

Określenie natężenia poszczególnych wymiarów sytuacyjnych w piłce nożnej pozwoli na optymalizację kryteriów doboru indywidualnych właściwości motorycznych i psychicznych najbardziej potrzebnych, by można było sprostać wymogom prototypowej sytuacji w piłce nożnej oraz uzyskać jak najwyższą efektywność działania. Podjęty problem dotyczy zatem określenia najbardziej charakterystycznych dla piłki nożnej wymiarów sytuacyjnych tworzących jej prototyp psychospołeczny.

Celem niniejszych badań było natomiast określenie natężenia i rangi poszczególnych wymiarów sytuacyjnych w piłce nożnej tworzących model działania dla piłkarza.

Jako zmienne badawcze przyjęto pięć (wyżej opisanych) wymiarów prototypowej sytuacji sportowej w piłce nożnej (MAX, RUA, SPO, TRD oraz WSP).

W niniejszej pracy postawiono następujące pytania badawcze:

1. Jakie są najbardziej charakterystyczne dla piłki nożnej wymiary prototypowej sytuacji sportowej?

2. Czy występuje istotne statystycznie zróżnicowanie między poszczególnymi wymiarami prototypowej sytuacji sportowej w piłce nożnej?

MATERIAŁ I METODY

Aby skutecznie określić natężenie poszczególnych wymiarów sytuacyjnych w piłce nożnej, zastosowano skonstruowaną według zasad odnoszących się do skal szacunkowych (Gracz, 2003) Skalę Wymiarów Sytuacji Sportowej (SWSS) Gracza (1998). Obejmowała ona pięć wyróżnionych wyżej wymiarów.

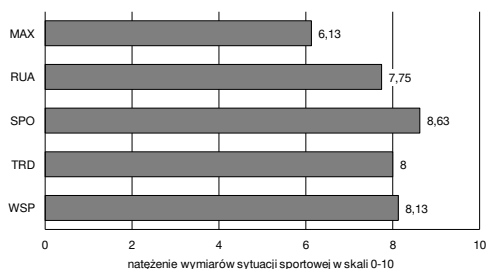
Przy doborze grupy badanej zastosowano kryterium kompetencyjności. Grupa składała się z 32 „sędziów kompetentnych” – instruktorów i trenerów piłki nożnej płci męskiej (średni wiek badanych wyniósł 26,5 roku; min. 23 lata; maks. 36 lat; mediana 24,5 roku; *SD* 4,399). Średnia długość stażu trenerskiego to 2,36 roku (min. 1 rok; maks. 5 lat; mediana 2 lata, *SD* 1,129). Staż zawodniczy wyniósł średnio 10 lat (min. 1 rok; maks. 21 lat; mediana 11 lat; *SD* 5,989). Była to zatem grupa zaawansowana, jeśli chodzi o działalność piłkarską.

Zróżnicowanie w natężeniu poszczególnych wymiarów sytuacyjnych w najwyższym stopniu charakterystycznych dla piłki nożnej określono za pomocą nieparametrycznej analizy wariacji (ANOVA rang Kruskala-Wallisa). Dalej w przypadku istotnej wartości testu *H* Kruskala-Wallisa zastosowano analizę porównań wielokrotnych *post-hoc* testem Dunna.

WYNIKI

W przeprowadzonym badaniu wykazano, że za najbardziej charakterystyczny dla piłki nożnej wymiar „sędziowie kompetentni” uznali społeczny odbiór. Osiągnął on średnią wartość skalową 8,63. Drugą pozycję uzyskało współzawodnictwo, które uzyskało średnią 8,13. W dalszej kolejności znalazły się: trening długotrwały – 8, ruchowa aktywność – 7,75, maksymalizacja – 6,13 (ryc. 1). Ogólne zróżnicowanie między wymiarami było bardzo istotne i wyniosło $H = 28,48$ ($p < 0,001$), co oznacza, że istnieje duże zróżnicowanie między poszczególnymi wymiarami w odniesieniu do piłki nożnej.

Jak można dostrzec na rycinie 1, społeczny odbiór wraz ze współzawodnictwem, treningiem długotrwałym oraz ruchową aktywnością znacząco różnią się poziomem od



MAX – maksymalizacja działania, RUA – ruchowa aktywność, SPO – społeczny odbiór, TRD – trening długotrwały, WSP – współzawodnictwo

Ryc. 1. Psychospołeczne wymiary sytuacji sportowej w piłce nożnej

maksymalizacji. Informacje te potwierdzają także dane uzyskane w teście *post-hoc*, który pozwala wskazać na istotne zróżnicowanie pomiędzy wymiarami.

Na podstawie danych przedstawionych w tabeli 1 można stwierdzić, że strukturę prototypowej sytuacji sportowej w piłce nożnej tworzą dwie grupy wymiarów, istotnie różniące się między sobą pod względem natężenia. Pierwsza grupa obejmuje społeczny odbiór, współzawodnictwo, trening długotrwały oraz ruchową aktywność, w drugiej natomiast znajduje się maksymalizacja. Istotność zróżnicowania między obiema grupami

Tab. 1. Wzajemne zróżnicowanie poziomu natężenia psychospołecznych wymiarów wyczynowej sytuacji sportowej w piłce nożnej

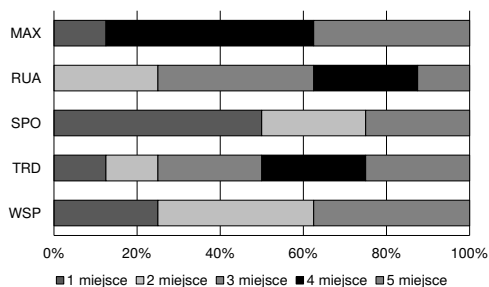
Lp.	Porównywane wymiary	Test <i>post-hoc</i> , istotność zróżnicowania
1.	SPO–RUA	$p = 0,202$
2.	MAX–WSP	$p < 0,001$
3.	SPO–TRD	$p = 0,543$
4.	WSP–RUA	$p = 0,890$
5.	SPO–MAX	$p < 0,001$
6.	MAX–TRD	$p < 0,001$
7.	SPO–WSP	$p = 0,737$
8.	MAX–RUA	$p < 0,001$
9.	TRD–WSP	$p = 0,998$
10.	RUA–TRD	$p = 0,973$

MAX – maksymalizacja działania, RUA – ruchowa aktywność, SPO – społeczny odbiór, TRD – trening długotrwały, WSP – współzawodnictwo
Czcionką pogrubioną oznaczono wyniki istotne statystycznie ($p < 0,001$).

Tab. 2. Psychospołeczne wymiary prototypu wyczynowej sytuacji sportowej w piłce nożnej – ranking ocen

Lp.	Wymiary sytuacji sportowej	N	Ocena (średnia)	Rozkład ocen w rankingu									
				ocena = 1		ocena = 2		ocena = 3		ocena = 4		ocena = 5	
				n	%	n	%	n	%	n	%	n	%
1.	MAX	32	4	4	12,5	0	0	0	0	16	50	12	37,5
2.	RUA	32	3,25	0	0	8	25	12	37,5	8	25	4	12,5
3.	SPO	32	2,25	16	50	8	25	0	0	0	0	8	25
4.	TRD	32	3,38	4	12,5	4	12,5	8	25	8	25	8	25
5.	WSP	32	2,13	8	25	12	37,5	12	37,5	0	0	0	0

MAX – maksymalizacja działania, RUA – ruchowa aktywność, SPO – społeczny odbiór, TRD – trening długotrwały, WSP – współzawodnictwo
Czcionką pogrubioną oznaczono wyniki największe – oceny najczęściej wybierane dla danych wymiarów.



MAX – maksymalizacja działania, RUA – ruchowa aktywność, SPO – społeczny odbiór, TRD – trening długotrwały, WSP – współzawodnictwo

Ryc. 2. Psychospołeczne wymiary prototypu wyczynowej sytuacji sportowej w piłce nożnej – graficzne przedstawienie rankingu ocen

znajduje potwierdzenie w wartości $H = 28,48$, $p < 0,001$.

Zaobserwowaną zmienność potwierdza również analiza rozkładu ocen zaprezentowana w tabeli 2 oraz na rycinie 2.

Badani „sędziowie kompetentni” najczęściej (16 razy) na pierwszym miejscu umieszczali społeczny odbiór. Po nim znalazło się współzawodnictwo (8 razy) oraz maksymalizacja i trening długotrwały (po 4 razy). Ruchowa aktywność nie otrzymała pierwszej pozycji ani razu.

DYSKUSJA

W dotychczas publikowanych artykułach naukowych znaleźć można wyniki badań określających sytuację sportową w odnie-

sieniu do różnych dyscyplin sportowych (m.in. tenisa ziemnego, sportów zimowych czy szermierki). Analizy takiej nie przeprowadzono jeszcze jednak w obszarze charakterystycznym dla piłki nożnej 11-osobowej. Dlatego celem badania było określenie rangi, a także natężenia poszczególnych wymiarów sytuacyjnych w piłce nożnej tworzących jej prototyp psychospołeczny.

Uzyskane wyniki dowodzą, iż najbardziej istotnym wymiarem sytuacyjnym z punktu widzenia „sędziów kompetentnych” jest społeczny odbiór. Wskazuje to m.in. na silniejszy związek działań zawodnika i drużyny z zachowaniem widzów sportowych. Działania i zachowania piłkarza podczas rywalizacji oraz poza boiskiem osadzone są bowiem w warunkach stałej społecznej oceny i oczekiwań widzów, kibiców (Ryba, 2001; Szwarc i Wnorowski, 2010), sztabu szkoleniowego, jak też często samego zespołu (Naglak, 2001; Szwarc, 2008). Kolejne wymogi związane są ze współzawodnictwem, a co za tym idzie, ze stawianymi przed zawodnikiem oczekiwaniami w kontekście jego zdolności działania w sytuacjach walki (na pograniczu faulu lub z jego zamysłem), rywalizacji z przeciwnikami sportowymi oraz partnerami z drużyny o miejsce w hierarchii zespołu, a także rozbieżności interesów drużyn i samych zawodników (Brzyski, 2007). W odniesieniu do wymagań stawianych piłkarzowi nożnemu mówi się także o oczekiwanej zdolności do treningu długotrwałego, w tym odporności na trud związany z wielo-

letnim (często długo bezowocnym) procesem treningowym (Pawłowski i Trzaskoma, 2012) oraz (ze względu na zespołowy charakter dyscypliny) umiejętności odłożenia w czasie oczekiwań dotyczących szybkiej gratyfikacji z tytułu uprawianej dyscypliny. Ruchowa aktywność w piłce nożnej powiązana jest ze sferą psychomotoryczną zawodnika – tu istotną kwestią jest wysoka sprawność w zakresie szybkich reakcji na sytuacje dynamicznie zmieniające się na boisku czy przekształcenie priorytetów w czasie zmieniającego się wyniku rywalizacji (Czerwiński, 2007; Gołaszewski, 2003; Szwarc i Wnorowski, 2010). Wartość najniższą osiągniętą z kolei maksymalizacja działania, co może wskazywać na słabszy związek efektywności działania w piłce nożnej ze zbliżaniem się zawodnika do granic możliwości psychicznego, jak też fizycznego zaangażowania w poszczególne mecze.

Reasumując, należy stwierdzić, że struktura prototypowej sytuacji sportowej w piłce nożnej układa się według następującej kolejności natężenia wymiarów psychospołecznych: I – społeczny odbiór (SPO), II – współzawodnictwo (WSP), III – trening długotrwały (TRD), IV – ruchowa aktywność (RUA), V – maksymalizacja działania (MAX). Przy selekcji oraz w procesie szkolenia w piłce nożnej warto byłoby zatem zwrócić uwagę na aspekty związane z wymienionymi wymiarami.

Warto podkreślić, że wyodrębnienie niniejszej prototypowej sytuacji sportowej w piłce nożnej jest o tyle istotne, że charakterystyka natężenia psychospołecznych wymiarów w każdej dyscyplinie sportowej może być odmienna (Gracz, 2003). Na przykład w analogicznym badaniu dotyczącym szermierki hierarchia natężenia wymiarów sytuacji okazała się następująca: współzawodnictwo (8,67), trening długotrwały (7,77), ruchowa aktywność (7,58), maksymalizacja działania (6,12), społeczny odbiór (3,61), przy istotnym statystycznie różnicowaniu między wymiarami ($p < 0,001$) (Tomczak, 2003). Z kolei dla sportów zimowych takiego istotnego różnicowania nie udało się potwierdzić ($p = 0,139$), a hierarchia wymiarów prezentowała się tak: trening długotrwały (7,61), maksymalizacja działania (7,48), ruchowa aktywność (7,31), społeczny odbiór (7,21), współzawodnictwo (7,06) (Gracz 2003).

Na podstawie wiedzy autora, jak też analizowanej literatury przedmiotu wskazuje się, że niniejsze badania są pierwszymi, które w swoim celu poświęcone były kategorialnemu prototypowi wyczynowej sytuacji sportowej w piłce nożnej. Dlatego zaproponowana interpretacja jest jedną z możliwych, ukazuje kierunek ewentualnego postępowania w kolejnych rozważaniach teoretycznych i empirycznych. Prezentowane wyniki oraz wnioski z nich płynące mogą mieć bowiem istotne znaczenie w określeniu podmiotowych kryteriów doboru m.in. psychicznych i motorycznych predyktorów wysokiej efektywności działania sportowego.

WNIOSKI

Na podstawie przeprowadzonego badania sformułowano następujące wnioski:

1. Najbardziej charakterystycznym dla piłki nożnej wymiarem prototypowej sytuacji sportowej jest społeczny odbiór (SPO), następnie współzawodnictwo (WSP), trening długotrwały (TRD), ruchowa aktywność (RUA) oraz maksymalizacja (MAX).

2. Strukturę prototypowej sytuacji sportowej w piłce nożnej, w oparciu o kolejność i natężenie wymiarów psychospołecznych, tworzą dwie grupy wymiarów, istotnie różniące się między sobą natężeniem: społeczny odbiór, współzawodnictwo, trening długotrwały, ruchowa aktywność (czynniki pierwszego stopnia) oraz maksymalizacja działania (czynnik drugiego stopnia). Istnieje zatem istotne statystycznie różnicowanie między poszczególnymi wymiarami w odniesieniu do piłki nożnej.

BIBLIOGRAFIA

- Brzyski, J. (2007). Ocena skuteczności gry piłkarzy nożnych w relacji „jeden przeciw jednemu” i „jeden przeciw grupie” na przykładzie MŚ 2006 w Niemczech. W: S. Żak, T. Klocek (red.), *Nabór i selekcja oraz szkolenie dzieci i młodzieży w zakresie sportowych gier z piłką* (s. 13–19). Wrocław: MTNGS.
- Cantor, N., Mischel, W. (1986). Prototypowość a osobowość: wpływ na przypominanie i całościowy obraz osobowości. W: T. Maruszewski (red.), *Poznanie i zachowanie. Rozważania z*

- pogranicza psychologii społecznej, psychologii ogólnej i psychologii osobowości* (s. 47–70). Poznań: UAM.
- Czerwiński, J. (red.) (2007). *Kontrola treningu i walki sportowej w grach zespołowych*. Gdańsk: AWFis.
- Gołaszewski, J. (2003). *Piłka nożna*. Wyd. 2. Poznań: AWF.
- Gracz, J. (1998). *Psychospołeczne uwarunkowania aktywności sportowej człowieka*. Poznań: AWF.
- Gracz, J. (2003). Próba określenia „najlepszych” właściwości psychicznych sportowca wyczynowego. W: T. Rychta, M. Guskowska (red.), *Wkład nauk humanistycznych do wiedzy o kulturze fizycznej*, t. 3 (s. 78–83). Warszawa: PTNKF.
- Gracz, J. (2015). Przygotowanie psychologiczne – psychologia aktywności sportowej. W: H. Sozański, J. Sadowski, J. Czerwiński (red.), *Podstawy teorii i technologii treningu sportowego*, t. 2 (s. 230–259). Warszawa – Biała Podlaska: AWF.
- Naglak, Z. (1996). *Zespołowa gra sportowa*. Wrocław: AWF.
- Naglak, Z. (2001). *Teoria zespołowej gry sportowej. Kształcenie gracza*. Wrocław: AWF.
- Panfil, R. (1990). *Dyspozycje sportowców do gry zespołowej a kierowanie nimi*. Wrocław: AWF.
- Panfil, R. (1994). *Usprawnianie działań sportowców grających w piłkę nożną*. Studia i Monografie, 43. Wrocław: AWF.
- Panfil, R. (2006). *Prakseologia gier sportowych*. Wrocław: AWF.
- Patmore, A. (1986). *Sportsmen under stress*. London: S. Paul.
- Pawłowski, D., Trzaskoma, Ł. (2012). *Szkolenie bramkarzy w piłce nożnej. Wiek 12–16 lat*. Poznań: Zysk i S-ka.
- Ryba, B. (2001). Motywacja działań różnych grup środowiska sportowego. *Sport Wyczynowy*, 9–10, 62–69.
- Superlak, E. (2008). *Dyspozycje osobnicze a umiejętności działania w grze zespołowej (na przykładzie gry w piłkę siatkową)*. Studia i Monografie, 89. Wrocław: AWF.
- Szwarc, A. (2007). Prakseologiczny model odwzorowania sprawności działania w grze w piłkę nożną. *Sport Wyczynowy*, 7–9(511–513), 25–35.
- Szwarc, A. (2008). *Piłka nożna. Gra jeden przeciwko jednemu*. Olecko: Wszechnica Mazurska Acta Universitatis Masuriensis.
- Szwarc, A., Wnorowski, K. (2010). *Wybrane metody oceny sprawności działania stosowane w zespołowych grach sportowych*. Olecko: Wszechnica Mazurska Acta Universitatis Masuriensis.
- Tomczak, M. (2003). Psychospołeczny prototyp sytuacyjny w szermierce. W: T. Rychta, M. Guskowska (red.), *Wkład nauk humanistycznych do wiedzy o kulturze fizycznej*, t. 3 (s. 121–127). Warszawa: PTNKF.
- Zaleski, Z. (1991). *Psychologia zachowań celowych*. Warszawa: PWN.

Praca wpłynęła do Redakcji: 26.08.2016
Praca została przyjęta do druku: 17.10.2016

Adres do korespondencji:

Łukasz Bojkowski

Zakład Nauk o Aktywności Fizycznej i Promocji Zdrowia

Akademia Wychowania Fizycznego im. Eugeniusza Piaseckiego

ul. Królowej Jadwigi 27/39

61-871 Poznań

e-mail: bojkowski@awf.poznan.pl