



Krzysztof Widawski^{1*}, Piotr Oleśniewicz², Julita Markiewicz-Patkowska³

¹ UNIWERSYTET WROCŁAWSKI

² AKADEMIA WYCHOWANIA FIZYCZNEGO WE WROCŁAWIU

³ WYŻSZA SZKOŁA BANKOWA WE WROCŁAWIU

BAZA NOCLEGOWA ORAZ RUCH TURYSTYCZNY NA OBSZARACH PRZYRODNICZO CENNYCH NA PRZYKŁADZIE GÓRSKICH PARKÓW NARODOWYCH HISZPANII – STAN I PERSPEKTYWY ROZWOJU

Abstract

Accommodation infrastructure and tourist traffic in valuable natural areas on the example of mountain national parks in Spain: present state and perspectives of development

Background. Valuable natural areas are significant tourist destinations. However, a large number of tourists is a threat to sensitive mountain ecosystems. Thus the Spain pay particular attention to sustainable development, especially where nature can be mostly endangered. The article is an attempt to assess the state of selected elements of tourism in mountain national parks of Spain and the perspectives of their development. **Material and methods.** The main method is an analysis of statistical data referring to the accommodation infrastructure of rural tourism, especially of protected mountain areas, as well as data concerning tourist traffic. **Results.** The most important forms of tourism practiced in natural areas are presented; the importance of rural and nature tourism is emphasized in the context of sustainable development. The main issue that influences the development is accommodation infrastructure. Taking into account the perspectives of tourism development in the mountainous national parks, the need to create an offer more open to foreign tourists was underscored. Among the threats, the problem of unifying accommodation units operating in the rural environment was pointed. The solution demands changing legal situation and the competences of the Spanish autonomic regions, which seems to be a difficult task. **Conclusions.** Tourism in the mountain national parks of Spain functions properly based on the tourist attractions, and the development perspectives are good provided that the question of systematizing accommodation unit types is solved, and efforts to attract foreign tourists are undertaken.

Key words: rural tourism, nature tourism, mountain national parks, Spain, tourist traffic

Słowa kluczowe: turystyka wiejska, turystyka przyrodnicza, górskie parki narodowe, Hiszpania, ruch turystyczny

WPROWADZENIE

Obszary cenne przyrodniczo od lat stanowią istotną destynację turystyczną. Szczególnie interesujące są obszary górskie, ważne ze względu na swoje walory krajobrazowe i krajoznawcze. Góry odkryto dla turystyki jeszcze w XIX w. Zachwycali się nimi romantycy, którzy często byli pierwszymi zdobywcami europejskich szczytów. Wiek XX wprowadził w obszary górskie turystykę masową, związaną z sezonem zarówno letnim, jak i zimowym. Obecność wielu turys-

tów była i jest zagrożeniem dla wrażliwych ekosystemów górskich. Stąd pojawiła się potrzeba ochrony przyrody przed zniszczeniem.

W przypadku Hiszpanii historia ochrony obszarów górskich rozpoczęła się w roku 1918. Jej celem było wtedy znaczące ograniczenie obecności człowieka tam, gdzie przyroda mogła być zagrożona przez jego aktywność. Sytuacja zmieniła się w latach 60. – pojawiły się formy turystyki, których uczestnicy rozumieją potrzebę ochrony przyrody, a także turyści, którzy nie chcieli eksploatować przyrody, ale jej towarzyszyć. W taki sposób wyłoniła się forma turystyki, której jednym z głównych celów była troska o zachowanie przyrody w niezmienionym stanie. Fenomen

* Autor korespondencyjny

ten nazwano turystyką zieloną, ekoturystyką, później turystyką przyrodniczą. Rozwijała się ona w środowisku niezurbanizowanym, określanym wspólnym mianem środowiska wiejskiego. Warto przyjrzeć się w tym kontekście Hiszpanii – krajowi, który należy do najistotniejszych obszarów turystyki masowej. Hiszpania od lat stara się zdywersyfikować swoją ofertę turystyczną w oparciu o różne walory, mając doświadczenia z okresu pierwszego boomu turystycznego i wiedząc, że eksploatacja turystyczna regionów stanowi zagrożenie dla rozwoju turystyki w dłuższej perspektywie. Hiszpanie kładą zatem nacisk na zrównoważony rozwój, zwłaszcza tam, gdzie przyroda może być szczególnie narażona.

CEL BADAŃ

Celem badań jest analiza stanu wybranych elementów turystyki i perspektywy ich rozwoju na obszarach cennych przyrodniczo (w tym wypadku w górskich parkach narodowych Hiszpanii). Aby osiągnąć cel, należy:

- wskazać formy turystyki, które funkcjonują w środowisku wiejskim;
- poddać analizie rozwój bazy noclegowej w środowisku wiejskim w interiorze Hiszpanii, koncentrując się na sytuacji tej formy infrastruktury na obszarze wybranych górskich parków narodowych;
- wskazać perspektywy rozwoju turystyki wiejskiej Hiszpanii, analizując odpowiednie dokumenty, np. Plan promocji rozwoju turystyki wiejskiej w Hiszpanii.

MATERIAŁ I METODY

Główną metodą jest analiza danych statystycznych dotyczących wielkości i struktury bazy noclegowej turystyki wiejskiej, ze szczególnym uwzględnieniem chronionych obszarów górskich, a także danych na temat związanego z tą bazą ruchu turystycznego.

WYNIKI

Formy turystyki na obszarach przyrodniczo cennych

Próbując zdefiniować rodzaj turystyki spotykanej na obszarach chronionych (w parkach narodowych) Hiszpanii, napotkamy pewne trudności. Pierwszym nasuwającym się wskazaniem jest turystyka przyrodnicza funkcjonująca na obszarach chronionych. Jednak jeżeli spojrzeć na problem z perspektywy infrastruktury noclegowej, to wszelkie statystyki prezentujące wielkość i strukturę tamtejszej bazy noclegowej ujęte są pod wspólnym hasłem *turismo rural* – turystyka wiejska. Powstaje pytanie: czy jest to błąd czy nadużycie? Warto przyjrzeć się szczegółowo obu rodzajom turystyki, które w ostatnich dekadach notują znaczący wzrost zainteresowania wśród turystów.

Pojęcie turystyki przyrodniczej różnie jest rozumiane w literaturze, niemniej zawsze istotnym jego elementem jest środowisko przyrodnicze. Jak wskazuje Mika (2007), turystyka przyrodnicza jest formą turystyki poznawczej, w której głównym przedmiotem poznania jest natura. Poznanie następuje przez osobiste doświadczenie, kontakt ze środowiskiem możliwie mało przekształconym. Wśród głównych motywów praktykowania tej formy turystyki autor wymienia potrzebę poznania, a także samorealizacji. W miarę kompleksowo turystykę przyrodniczą opisał Grenier (2004). Uwzględniając specyfikę i wielowątkowość, zaproponował jej podział na dwa zasadnicze rodzaje:

- turystykę związaną z przyrodą, w której przyroda stanowi tło wielu aktywności realizowanych w tym środowisku, choć nie jest to warunek nieodzowny (*nature-based tourism*);

- turystykę ukierunkowaną na przyrodę, w której głównym celem jest osobisty kontakt z przyrodą ożywioną i nieożywioną (*nature-oriented tourism*).

Istotnym elementem turystyki przyrodniczej jest dbałość o środowisko przyrodnicze, którego zasoby stanowią podstawę jej rozwoju. Uwzględniając ten element, nie sposób uciec od pojęcia ekoturystyki, ściśle związanego ze środowiskiem przyrodniczym.

W wielu przypadkach oba te pojęcia są traktowane zamiennie. Zaręba (2000) wskazuje na zamienne traktowanie w literaturze pojęć takich jak ekoturystyka, turystyka zielona, turystyka przyrodnicza czy nawet ekotourystyka. Podobnie uważają Dudek i Kowalczyk (2003) czy Fennell (2001). Zaręba (2000) przedstawia trzy główne cechy ekoturystyki:

- jest formą aktywnego wypoczynku i dogłębnego zwiedzania obszarów o wybitnych walorach przyrodniczych i kulturowych;
- strzeże harmonii ekosystemów przyrodniczych i odrębności kulturowej lokalnych społeczności;
- dostarcza środków finansowych na skuteczną ochronę wartości dziedzictwa przyrodniczego i kulturowego oraz przynosi realne korzyści ekonomiczno-społeczne ludności miejscowej.

Podobnie definiują ekoturystykę Graja-Zwolińska i Spychała (2013), podkreślając, że ekoturystyka jest rodzajem turystyki przyrodniczej, która może – choć nie musi – mieć miejsce na łonie natury. Ekoturystyka wiąże się z tematyką przyrodniczą, a podstawowy cel turysty to poznanie szeroko rozumianego środowiska (także kulturowego) związanego z danym miejscem oraz jego ochrona i zachowanie.

Ten fakt podkreśla Mika (2007), dla którego turystyka przyrodnicza i ekoturystyka nie są pojęciami synonimicznymi. Do głównych cech ekoturystyki, na co wskazuje choćby definicja z 1996 r. Międzynarodowej Unii Ochrony Przyrody (IUCN, International Union for Conservation of Nature), należy podziwianie przyrody oraz towarzyszących jej elementów kultury (dawnych i obecnych). To zainteresowanie elementami kulturowymi (mimo że umocowanymi w środowisku przyrodniczym w sposób harmonijny) powoduje, że nie należy utożsamiać ekoturystyki z turystyką przyrodniczą. Ekoturystyka to szersze zjawisko, wpisujące się w koncept turystyki zrównoważonej, w której podkreśla się wagę odpowiedniego korzystania z zasobów przyrodniczych oraz kulturowych odwiedzanego obszaru.

Z pojęcia zrównoważonego rozwoju wywodzi się także turystyka wiejska. Podobnie

jak w przypadku turystyki przyrodniczej, brak jest w literaturze jednoznacznej definicji tego zjawiska. Rzetelny przegląd literatury w tym zakresie zaproponowała Durydiwka (2012). Za podstawowy błąd uznaje zamienne stosowanie pojęć: turystyka na obszarach wiejskich, turystyka wiejska oraz agroturystyka. Błędy te wynikają z braku powszechnie akceptowanej definicji turystyki wiejskiej, na co wskazuje Komisja Unii Europejskiej podkreślająca, że formy tego zjawiska są różnie postrzegane w różnych krajach (Drzewiecki, 1998). Durydiwka (2012) postuluje podział turystyki na dwie podstawowe grupy. W pierwszej obszar wiejski są traktowane w kategoriach administracyjnych. W tym przypadku turystyka wiejska to wszelkie formy turystycznej aktywności, które są realizowane poza obszarem miejskim. Druga grupa wydzielona została w oparciu o kryterium funkcjonalne – turystyka wiejska to taka, która dotyczy obszarów wiejskich funkcjonalnie, czyli tych, na których prowadzona jest działalność rolnicza. Wskazano na cechy charakterystyczne, które pomogą w określeniu form turystyki. I tak turystyka na terenach wiejskich obejmuje różne formy ruchu turystycznego i zagospodarowania turystycznego. W tym przypadku w bazie noclegowej, zdaniem autorki, znaczący udział mają obiekty duże, takie jak ośrodki wypoczynkowe. Krajobraz typowy dla tych form jest wysoce przekształcony i silnie zagospodarowany turystycznie. Turystyka wiejska *sensu stricto* odbywa się na terenach o wyraźnej funkcji rolniczej, na których podstawę bazy noclegowej stanowią obiekty małe, jeżeli chodzi o skalę, takie jak kwatery agroturystyczne, kwatery prywatne czy pensjonaty. Pozostałe zagospodarowanie turystyczne nie jest obciążające dla środowiska. Organizacja tej formy turystyki opiera się na elementach o charakterze antropogenicznym typowych dla regionu. Najwęższa w swoim zakresie jest agroturystyka, w której przypadku zagospodarowanie turystyczne również nie obciąża środowiska, a cechą krajobrazu są tereny rolniczo-osiedleńcze.

Majewski i Lane (2001) podkreślają najważniejsze cechy kształtujące turystykę wiejską, wymieniając wśród nich lokalizację

(na obszarach wiejskich administracyjnie), funkcję (turystyka wiejska funkcjonalnie, czyli budowana na podstawie elementów charakterystycznych dla świata wiejskiego, takich jak otwarta przestrzeń, kontakt z dziedzictwem przyrodniczym i kulturowym, obyczaje i sposób życia lokalnych społeczności), a w ujęciu ekonomicznym – drobną przedsiębiorczość. Wskazują także na zasięg (turystyka wiejska w skali, czyli niewielka, lokalna) i w końcu tradycyjność w charakterze (czyli turystyka powolna w rozwoju, związana z miejscowymi rodzinami, podlegająca kontroli lokalnej społeczności).

Niewiele różni się postrzeganie turystyki wiejskiej na rynku hiszpańskim. Valdes (1996) podkreśla, że ten rodzaj turystyki to działalność turystyczna, która rozwija się w środowisku wiejskim i której główną motywacją jest poszukiwanie atrakcji nawiązujących do odpoczynku, pejzażu, kultury ludowej oraz ucieczki od procesów charakterystycznych dla turystyki masowej. Valdes (2004) dodaje, że turystyka wiejska to także oferta o charakterze rekreacyjnym, oferta noclegowa oraz oferta usług charakterystycznych dla obszarów wiejskich, która uwzględnia kontakt z przyrodą oraz lokalną społecznością.

Rozwój turystyki wiejskiej jest konsekwencją wzrostu atrakcyjności – w opinii odbiorców – obszarów wiejskich, które umożliwiają kontakt zarówno ze środowiskiem naturalnym, jak i z lokalną społecznością. Istotą obszaru przyciągającego turystów jest atrakcyjny krajobraz, zwłaszcza górski, pozbawiony zanieczyszczeń charakterystycznych dla obszarów zurbanizowanych, hałasu itp. To obszar, który daje szansę na kontakt z lokalną społecznością oraz jej wytworami, takimi jak gastronomia czy rzemiosło – a wszystko to w spokoju i bez pośpiechu, tak typowego dla miast.

Według hiszpańskiego Instytutu Studiów Turystycznych (IET, Instituto de Estudios Turísticos) cechami turystyki wiejskiej są: rozproszenie oferty, respektowanie dziedzictwa naturalnego i kulturowego, w końcu udział lokalnej społeczności w tworzeniu produktu i czerpaniu zeń bezpośrednich korzyści natury ekonomicznej.

Zdaniem Canoves i wsp. (2004), współ-

ześnie turystyka wiejska w Hiszpanii w swoim tradycyjnym ujęciu odchodzi w przeszłość – podlega podziałowi uwzględniającemu potrzeby rynkowe. Zwykle zdefiniowanie oferty jako oferty w środowisku wiejskim już nie wystarcza. Powinna być ona określona tematycznie, bardziej specjalistycznie (np. lokalna gastronomia, ekoturystyka, *bird watching*).

W historycznym rozwoju turystyki wiejskiej w Hiszpanii można wyróżnić trzy główne etapy. Pierwszy sprowadzał się jedynie do wynajmu pomieszczeń noclegowych w środowisku wiejskim. Drugi to specjalizacja oferty, wychodząca naprzeciw oczekiwaniom klientów, którzy szukali z jednej strony elementów turystyki aktywnej (jak jazda konna, trekking), z drugiej zaś oczekiwali poszerzenia oferty o element dziedzictwa kulturowego (np. produkty regionalne na bazie tradycyjnej technologii i tradycyjnych składników). Trzeci etap to turystyka wiejska dojrzała; charakteryzuje się on nie tyle wprowadzeniem kolejnego elementu produktu, co przejściem z obszaru działalności rolniczej w pozarolniczą – turystyczną, która staje się głównym źródłem dochodu gospodarstwa (Widawski, 2011).

Bez względu na to, jaki rodzaj turystyki można przypisać obszarom górskim – przyrodniczy czy wiejski w ujęciu szerszym bądź węższym – za każdym razem nie ulega wątpliwości, że punktem wspólnym jest obszar, na którym można obie formy praktykować. Jest to obszar nieurbanizowany, środowisko przyrodnicze o niskim lub relatywnie niskim stopniu przekształcenia, w którym mogą być widoczne elementy będące wytworem działalności lokalnej społeczności. Zasięg turystyki jest lokalny bądź regionalny, a podstawowe zadanie w przypadku obu form turystyki to unikanie degradacji zasobów przyrodniczych i kulturowych, którymi region dysponuje.

Obszar górski jest właśnie takim regionem. Podstawowy zasób, z którego korzystają turyści, stanowi niezmienną przyrodę – można wejść z nią w kontakt osobisty, podziwiając ją bądź wykorzystując jako podstawę do praktykowania aktywnych form turystyki. Na obszarach chronionych bardziej prawdopodobne jest to pierwsze,

jednak nawet w regionie cennym przyrodniczo można spotkać elementy kulturowe. Są obecne we wsiach, miejscowościach, które ze względu na swoje położenie stanowią zaplecze infrastrukturalne obszarów chronionych. W przypadku Hiszpanii znajdująca się w nich baza noclegowa w statystykach Instytutu Turystyki Hiszpanii (ITE, Instituto de Turismo de España) oraz Urzędu Statystycznego Królestwa Hiszpanii (INE, Instituto Nacional de Estadística) jest określana jako baza noclegowa turystyki wiejskiej (*alojamiento de turismo rural*) (www.ine.es).

Parki narodowe w Hiszpanii na obszarach górskich

W Hiszpanii znajduje się obecnie 15 parków narodowych, połączonych w Sieć Parków Narodowych (*Red de Parques Nacionales*). Spośród nich 11 to parki o charakterze górskim (tab. 1). Idea ochrony przyrody w tej formie zrodziła się w kraju w 1916 r., kiedy to 8 grudnia uchwalono prawo o parkach narodowych. Na jego podstawie w dniu 22 lipca 1918 r. powołano do życia pierwszy park narodowy gór Covadonga, znany obecnie pod nazwą Picos de Europa. W tym samym roku powstał także park narodowy Ordesa. Sytuacja zmieniła się w 1954 r., kiedy utworzono dwa kolejne parki narodowe: Teide i Taburiente na obszarze Wysp Kanaryjskich. Do drugiej połowy lat 50. jedyną podstawą powstawania parków były walory krajobrazowe lub historyczne. Od roku 1957, kiedy to wprowadzono w życie prawo górskie (*Ley de Los Montes*), istotnym warunkiem powołania do życia parku narodowego są wyjątkowe walory ekologiczne obszaru, który ma podlegać ochronie. W roku 1975 uchwalono prawo o naturalnych obszarach chronionych, które, obok parków narodowych, wprowadza kolejne formy ochrony przyrody, takie jak rezerваты o walorach naukowych, parki naturalne oraz obszary chronionego krajobrazu o randze narodowej. W roku 2007 uchwalono prawo o parkach narodowych (*Ley 5/2007*) (www.boe.es), które regulowało funkcjonowanie parków w Hiszpanii, uwzględniając rolę wspólnot autonomicznych. Wzmocnienie ochrony ob-

Tab. 1. Górskie parki narodowe w Hiszpanii

Park	Prowincja	Rok utworzenia	Powierzchnia [ha]	Charakterystyka
Picos de Europa	Asturia, Leon, Kantabria	1918	64 660	Walory geomorfologiczne, rzeźba glacialna, flora wysokogórska
Ordesa y Monte Perdido	Huesca	1918	15 608	Walory geomorfologiczne, rzeźba glacialna, erozyjna, flora wysokogórska
Canadas del Teide	Tenerifa	1954	18 990	Rzeźba wulkaniczna
Caldera de Taburiente	La Palma	1954	5956	Rzeźba wulkaniczna, flora powulkaniczna
Aiguastortas	Lerida	1955	14 119	Krajobraz wysokogórski, rzeźba glacialna, łąki alpejskie
Timanfaya	Lanzarote	1957	5107	Rzeźba wulkaniczna, zjawiska geotermiczne, rośliny endemiczne
Garajonay	La Gomera	1981	3984	Rzeźba wulkaniczna, wąwozy
Cabeneros	Ciudad Real, Toledo	1995	39 687	Krajobraz średniogórza śródziemnomorskiego
Sierra Nevada	Granada, Almeria	2002	70 953	Krajobraz wysokogórski, glacialny
Monfrague	Caceres	2007	17 852	Krajobraz średniogórza, formy erozyjne
Sierra de Guadarrama	Madrid, Segowia	2013	33 960	Krajobraz wysokogórski śródziemnomorski

Źródło: opracowanie własne na podstawie: www.magrama.gob.es

szarów naturalnych dokonało się dzięki ustawie o parkach narodowych z 2014 r. (*Ley 30/2014 de Parques Nacionales*); rozwiązuje ona kwestie koordynacji w zarządzaniu zasobami naturalnymi, które pozostają w dyspozycji i gestii kraju (www.magrama.gob.es).

Baza noclegowa na obszarach wiejskich oraz cennych przyrodniczo w Hiszpanii

Oferta noclegowa w środowisku wiejskim Hiszpanii jest wyjątkowo bogata. Lopez (2006) wskazuje na niemal 50 kategorii obiektów noclegowych występujących na terenie kraju. Wbrew pozorom jest to efekt nie tyle wysoko rozwiniętego i wyspecjalizowanego rynku turystycznego w środowisku wiejskim, co pewnej swobody w nazywaniu obiektów noclegowych. Dochodzą do tego jeszcze regionalizmy – każda ze wspólnot autonomicznych może inaczej nazywać

podobne jednostki noclegowe, gdyż ma prawo do prowadzenia w tym zakresie polityki niezależnej od władz centralnych. Zestawienie rodzajów obiektów noclegowych występujących w poszczególnych wspólnotach przedstawiono w tabeli 2.

Tłumaczenie poszczególnych rodzajów obiektów noclegowych nie odda w pełni ich charakteru. Nie sprawi trudności wydzielenie takich kategorii jak hotel wiejski, domki wiejskie czy agroturystyka, lecz w pozostałych przypadkach mogą się pojawić pewne trudności, gdyż w tłumaczeniu gubi się ich odmienność, która zresztą w praktyce trudna jest do sprecyzowania. Sam autor (Lopez, 2006) proponuje wprowadzenie pewnego porządku – i tak do kategorii hoteli wiejskich, obok hoteli *stricte* wiejskich, zalicza też wiejskie pałace (*palacios*), okazałe domy (*casonas*), gospody (*hospederias*), a także większe pensjonaty (*posadas*), pałace (*pazos*) oraz zamki (*castillos*).

Tab. 2 Rodzaje bazy noclegowej w środowisku wiejskim we wspólnotach autonomicznych Hiszpanii

Wspólnota autonomiczna	Rodzaje bazy noclegowej
Andaluzja	<i>casa rural, vivienda tursitica de alojamiento rural, hotel y apartamento turistico rural, complejo turistico rural</i>
Aragonia	<i>vivienda de turismo rural</i>
Asturia	<i>casas de aldea, hoteles rurales, nucleos de turismo rural, apartamentos turisticos rurales</i>
Baleary	<i>hotel rural, alojamineto de agrturismo, alojamiento de turismo de interior</i>
Wyspy Kanaryjskie	<i>casa rural, hotel rural</i>
Kantabria	<i>palacios y casonas, posadas, casas de labranza, viviendas rurales, albergues turisticos</i>
Kastylia i Leon	<i>casa rural, posada, centro turismo rural</i>
Kastylia-La Mancha	<i>casa rural, casa de labranza</i>
Katalonia	<i>residencia-casa de payes, masia, casa de pueblo, alojamiento rural independiente</i>
Estremadura	<i>apartamientos turisticos rurales, hoteles rurales, casas rurales / agroturismo</i>
Galicja	<i>pazos, castillos, monasteries ect., casa de aldea, casas de labranza, aldeas rurales</i>
Madryt	<i>establecimientos de turismo rural: hotel rural, casa rural y apartamento de turismo rural</i>
Region Murcji	<i>hospederia rural, casa rural</i>
Nawara	<i>casa rural, hotel rural</i>
Kraj Basków	<i>agrotuismo, hotel rural, casa rural, camping rural, apartamento rural</i>
La Rioja	<i>casa rural, hotel rural</i>
Wspólnota Walencji	<i>casa rural, acampada en finca particular, albergue turistico</i>

W kategorii domków wiejskich mieszczą się, oprócz domków wiejskich (*casa rural*, *casa de aldea*), także mieszkania wiejskie (*viviendas rurales*), domy rolnika (*casa de labranza*) oraz rezydencje lub domy w regionie wiejskim (*residencia casa payes*). Kolejną zaproponowaną kategorię stanowią kompleksy lub ośrodki wiejskie. Są to przestrzenne kompleksy, do których należą m.in. kompleksy turystyki wiejskiej (*complejo de turismo rural*, *nucleo de turismo rural*), centra turystyki wiejskiej (*centro de turismo rural*) i w końcu wioski wiejskie (*aldeas rurales*). Kolejne dwie kategorie to kamping wiejski oraz schronisko wiejskie. Osobne kategorie (nie tyle ze względu na charakter, co specyfikę funkcjonowania) to agroturystyka, obejmująca wszelkie jednostki, które obok oferty noclegowej proponują aktywności związane z działalnością rolniczą bądź ho-

dowlaną w tychże jednostkach, oraz apartamenty wiejskie, czyli wszelkie domy wiejskie, które można wynajmować w całości na określony czas.

To, co jest wspólne dla wszystkich kategorii, niezależnie od szczegółów, zawrzeć można w kilku punktach. Otóż baza noclegowa w środowisku wiejskim w każdej z 19 ustaw wspólnot autonomicznych ma określoną pojemność maksymalną, co pozwala uniknąć rozwoju turystyki masowej na danym obszarze. Kolejnym warunkiem jest środowisko, w którym funkcjonuje – jest to środowisko wiejskie, choć różnie definiowane w poszczególnych regionach. Czasem brane jest pod uwagę kryterium demograficzne, innym razem – geograficzne (odległość od regionów turystycznych bądź wybrzeża). Podkreśla się też wymóg zachowania stylu architektonicznego charakterystycznego

Tab. 3. Baza noclegowa w środowisku wiejskim według Urzędu Statystycznego Królestwa Hiszpanii

Rodzaj bazy noclegowej	Charakterystyka
Schronisko (<i>albergue</i>)	Jednostka oferująca pokoje głównie wieloosobowe, z usługami komplementarnymi lub bez. Zwykle umożliwia praktykowanie aktywności charakterystycznej dla otoczenia, w którym funkcjonuje
Kwaterna w turystyce wiejskiej (<i>alojamiento de turismo rural</i>)	Kwaterna przeznaczona dla turystów pod wynajem, z usługami komplementarnymi lub bez, wpisana do rejestru określonej wspólnoty autonomicznej. Znajduje się w środowisku wiejskim, cechuje ją zabudowa charakterystyczna dla stylu regionalnego, może proponować zajęcia typowe dla działalności rolniczej, ma określoną maksymalną liczbę miejsc noclegowych
Apartament wiejski (<i>apartamento rural</i>)	Obiekt znajdujący się poza wsią lub w ośrodku wiejskim, o budowie blokowej, oferujący noclegi. Dysponuje miejscem, w którym możliwe jest przygotowanie, przechowywanie i konsumpcja produktów gastronomicznych, stanowiącym integralną część apartamentu
Domek wiejski (<i>casa rural</i>)	Autonomiczny obiekt o charakterystycznej, tradycyjnej architekturze, znajdujący się poza wsią lub w ośrodku wiejskim, w którym oferowany jest nocleg z możliwością posiłku lub bez
Hotel wiejski (<i>hotel rural</i>)	Obiekt o wszystkich cechach hotelu, utworzony w nowym lub adaptowanym budynku, znajdujący się poza wsią lub w ośrodku wiejskim
Wielkie budowle (<i>grandes edificaciones</i>)	Budowle o charakterze pałaców, większych kompleksów, oferujące turystom usługi w środowisku wiejskim
Turystyka aktywna (<i>turismo activo</i>)	Budynki oferujące, obok noclegów w środowisku wiejskim, także aktywności z nim związane, np. podstawowe prace rolne (agroturystyka), czy bazę rekreacyjną

Źródło: opracowanie własne na podstawie: www.ine.es

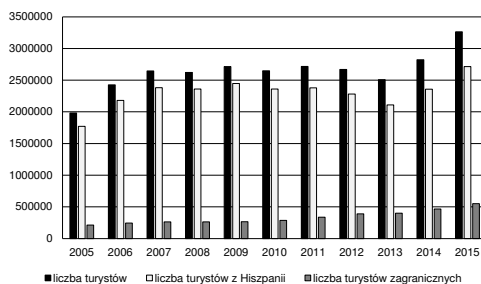
dla danego obszaru lub wręcz – jak w przypadku choćby Katalonii, Galicji czy Balearów (Widawski, 2009) – wyznacza minimalny wiek budynku, w którym oferuje się noclegi w środowisku wiejskim, tak by zapewnić odpowiednią jakość usługi.

Próbie uporządkowania kategorii bazy noclegowej w środowisku wiejskim podejmuje także urząd INE, który w komentarzu metodologicznym do danych dotyczących wielkości i wykorzystania bazy noclegowej definiuje jej kategorie, zaproponowane na potrzeby gromadzenia danych (www.ine.es). Proponuje się siedem kategorii (tab. 3).

Podobnie jak w poprzednim przypadku, zaproponowana kategoryzacja nie rozwiązuje do końca problemu. Obok obiektów, których charakterystyka nie nastrocza większych trudności, takich jak hotel wiejski, pojawia się kategoria turystyki aktywnej, która może obejmować także kwatery agroturystyczne, o ile oferują usługi dodatkowe związane z prowadzoną w gospodarstwie działalnością rolniczą, czy domki wiejskie, stanowiące osobną kategorię. Wspólnym mianownikiem wszystkich zaproponowanych przez INE kategorii jest prowadzenie odpłatnej działalności gospodarczej w sferze usług noclegowych.

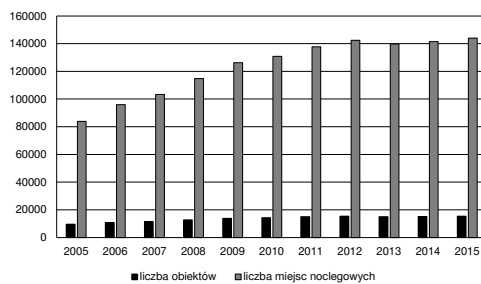
Uporządkowanie sytuacji w bazie noclegowej na obszarach wiejskich Hiszpanii jest problemem istotnym choćby z powodów marketingowych, gdyż popularność turystyki w tych obszarach wzrasta – i jest to wzrost odnotowywany od co najmniej trzech dekad. W latach 2005–2015 liczba turystów korzystających z oferty turystycznej środowiska wiejskiego wzrosła z niemal 2 mln (1 982 902) do 3 264 187 (ryc. 1).

Po znaczącym spadku w roku 2013, największym od 2006, rekordowy był rok ubiegły. Podobny przebieg ma dynamika wzrostu i spadków wielkości ruchu, z uwzględnieniem ruchu krajowego. Inaczej przedstawia się sytuacja w odniesieniu do turystów zagranicznych. Tutaj widać stały wzrost, aż do rekordowego roku 2015, w którym ich liczba przekroczyła 550 000, co stanowi 17% ogółu korzystających z oferty noclegowej w środowisku wiejskim. Rok 2015 jest również rekordowy, jeżeli chodzi o liczbę udzielonych noclegów: ponad 6,6 mln w przy-



Źródło: opracowanie własne na podstawie: www.ine.es

Ryc. 1. Liczba turystów w środowisku wiejskim w Hiszpanii w latach 2005–2015



Źródło: opracowanie własne na podstawie: www.ine.es

Ryc. 2. Liczba obiektów i miejsc noclegowych w środowisku wiejskim w Hiszpanii w latach 2005–2015

padku turystów z Hiszpanii i 2,15 mln w przypadku turystów zagranicznych. Odpowiedzią na istniejący trend jest stały wzrost liczby obiektów noclegowych.

W roku 2005 liczba obiektów nie przekraczała 10 000, co przekładało się na ogólną liczbę miejsc noclegowych niemal 84 000. W ciągu 10 lat liczba obiektów wzrosła o 50%, natomiast liczba miejsc noclegowych o 60%, do 143 994 w roku 2015 (ryc. 2).

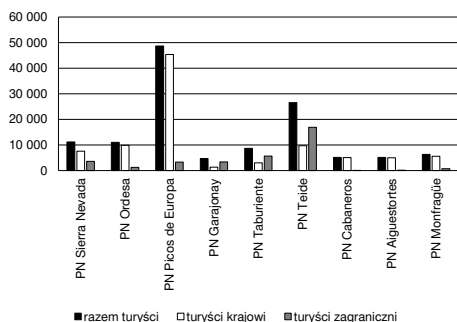
Stały wzrost liczby miejsc noclegowych przy fluktuacjach wielkości ruchu turystycznego przełożył się na obłożenie obiektów. Tutaj obserwowany jest stały spadek – od niemal 21% w roku 2006 do 13,43% w roku 2013. Kolejne dwa lata to lekki wzrost, do poziomu 16,59%, choć sytuacja daleka jest od idealnej. Korzystniej przedstawia się obłożenie obiektów w weekend. Wynik rekordowy w analizowanym okresie to 33,5% w latach 2006–2007. W roku 2013 nastąpił spadek do poziomu 23,55%, jednak rok 2015 to powrót do wartości bliskiej 30%.

Wielkość ruchu turystycznego i baza noclegowa w górskich parkach narodowych Hiszpanii

W ramach obszarów wiejskich istotną rolę – z punktu widzenia turystyki przyrodniczej, krajoznawczej czy też aktywnej – odgrywają obszary cenne przyrodniczo. Do najatrakcyjniejszych krajobrazowo należą obszary górskie, które rokrocznie przyciągają tysiące turystów, poszukujących kontaktu z przyrodą czy zmierzania się z samym sobą lub po prostu chcących aktywnie wypocząć. Do takich właśnie obszarów, co już podkreślano w niniejszej publikacji, należą górskie parki narodowe. Warto poddać analizie podstawowe dane związane z wielkością i strukturą ruchu turystycznego oraz towarzyszącą mu infrastrukturę noclegową, by poznać stan turystyki na tych obszarach.

W roku 2015 główne górskie parki narodowe Hiszpanii odwiedziły 127 264 osoby, z czego 72% (92 359) stanowili turyści krajowi, zaś pozostałe niemal 35 000 osób to turyści z zagranicy (ryc. 3).

Najpopularniejszy był położony w Kantabrii park narodowy Picos de Europa, który odwiedziło niemal 50 000 turystów, z których 93% to mieszkańcy Hiszpanii. Drugi pod względem popularności, park narodowy Teide, odwiedziło ponad 26 500 turystów. W tym wypadku większość (64%) stanowili turyści zagraniczni; obok parków narodowych Taburiente i Garajonay (tu odnotowano udział turystów zagranicznych odpowiednio 65% i 72%) to jedyny park, w którym grupa odwiedzających z zagranicy



Źródło: opracowanie własne na podstawie: www.ine.es

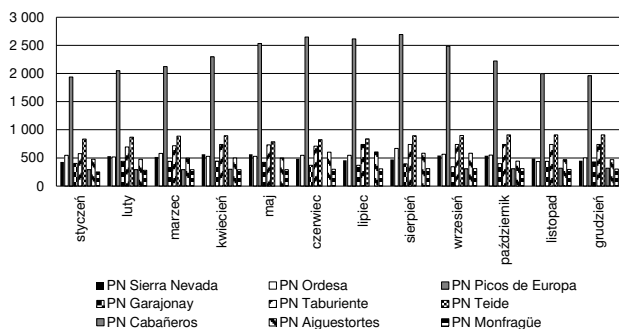
Ryc. 3. Liczba turystów w górskich parkach narodowych Hiszpanii w 2015 r.

była liczniejsza od odwiedzających krajowych. Wiąże się to jednak z położeniem tych parków. Znajdują się na Wyspach Kanaryjskich (Teneryfa, La Palma oraz Gomera), na których przeważają turyści zagraniczni – korzystają oni z okazji, by odwiedzić, w ramach oferty komplementarnej, atrakcyjne krajobrazowo regiony. Do parków, które odwiedza ponad 10 000 turystów, należą jeszcze parki Sierra Nevada oraz Ordesa, odpowiednio w Andaluzji i Katalonii. Pozostałe parki, położone z dala od regionów turystycznych, są odwiedzane zdecydowanie rzadziej.

Pochodną liczby odwiedzających jest liczba udzielonych w 2015 r. noclegów w górskich parkach narodowych Hiszpanii. Najczęściej z bazy noclegowej korzystano w parkach Picos de Europa oraz Teide. W obu wypadkach liczba udzielonych noclegów przekroczyła 100 000 (odpowiednio 150 612 oraz 100 724). W pozostałych parkach liczba udzielonych noclegów nie przekroczyła 40 000 (wyjątek to park Taburiente z niemal 70 000 noclegów). Najmniej noclegów w roku 2015 udzielono w parku narodowym Cabaneros, znajdującym się w centrum kraju, na Mesecie. Tu również z noclegu skorzystało jedynie 360 turystów zagranicznych.

Liczba miejsc noclegowych w badanych górskich parkach narodowych w roku 2015 wynosiła w sumie 7259.

Warto podkreślić, że nie jest to wielkość, która zmienia się w trakcie roku, wzrastając w sezonie wysokim i malejąc poza nim (ryc. 4). Tak jest w przypadku parku Picos de Europa. Między majem a wrześniem liczba miejsc noclegowych przekracza tu 2500, osiągając szczyt w sierpniu (2690 miejsc). Poza sezonem, od listopada do stycznia, nie przekracza ona 2000. Inaczej przedstawia się sytuacja w górskich parkach narodowych wspólnoty autonomicznej Wysp Kanaryjskich oraz w kontynentalnym parku Sierra Nevada w Andaluzji. Park narodowy Teide najwięcej miejsc noclegowych oferuje w okresie od września do grudnia. Tutaj największa pojemność noclegowa osiągnięta jest w sezonie zimowym. Park Taburiente oferuje stałą liczbę miejsc noclegowych, wyłączając styczeń i luty. Park Grajonay zmniejsza swoją pojemność noclegową w okresie od czerwca do września. W przypadku parku



Źródło: opracowanie własne na podstawie: www.ine.es

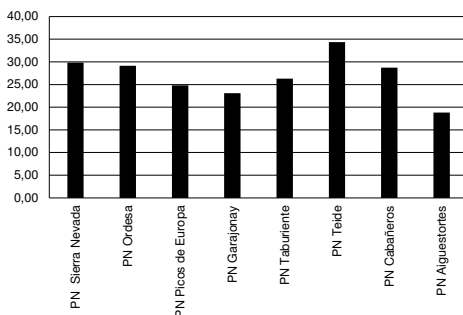
Ryc. 4. Liczba miejsc noclegowych w górskich parkach narodowych Hiszpanii w poszczególnych miesiącach 2015 r.

narodowego z Andaluzji najwięcej miejsc noclegowych dostępnych jest pomiędzy lutym a majem. Tę tendencję można wytłumaczyć warunkami klimatycznymi – Wyspy Kanaryjskie są regionem chętnie odwiedzanym w sezonie zimowym właśnie dzięki klimatowi, który w tym okresie sprzyja praktykowaniu aktywności turystycznej w środowisku górskim. W przypadku parku narodowego Sierra Nevada udostępnienie większej liczby miejsc noclegowych w tym czasie wiąże się z sezonem narciarskim (luty-marzec) oraz okresem Wielkiego Tygodnia (*Semana Santa*) – tradycyjnym okresem wyjazdów o charakterze weekendowym także do Andaluzji.

Należy podkreślić, że poza parkiem Picos de Europa oferta noclegowa górskich parków narodowych jest ograniczona. Zajmujący drugie miejsce w tej klasyfikacji park Teide oferuje 910 miejsc noclegowych, park Taburiente – 742, a park Ordesa – 669. Oferta pozostałych nie przekracza 600 miejsc noclegowych.

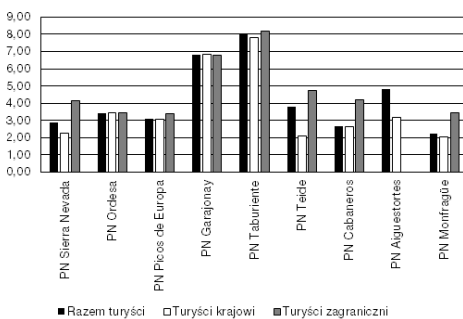
Średnie obłożenie dostępnych miejsc noclegowych w analizowanych parkach to 26,88% i jest to wynik zdecydowanie lepszy niż średnie obłożenie w środowisku wiejskim w skali kraju (16,59%).

Obłożenie nie jest równomierne – zależy, co oczywiste, od wielkości ruchu turystycznego w regionie oraz wielkości bazy noclegowej (ryc. 5). Lider w obu tych kategoriach, park Picos de Europa, wypada w tym rankingu poniżej średniej, z wartością 24,82%. Najwyższy stopień wykorzystania odnotowano w parku Teide, który znacząco przekracza średnią ogólną, jak i weekendową dla tego rodzaju bazy noclegowej w kraju (34,34%).



Źródło: opracowanie własne na podstawie: www.ine.es

Ryc. 5. Obłożenie [%] w roku 2015 bazy noclegowej w górskich parkach narodowych Hiszpanii



Źródło: opracowanie własne na podstawie: www.ine.es

Ryc. 6. Średnia długość [dni] pobytu turystycznego w górskich parkach narodowych Hiszpanii

Blisko 30% obłożenie wykazują także parki narodowe: Sierra Nevada (29,84%) oraz Ordesa (29,12%).

Warto też przyjrzeć się średniej długości pobytu turystów w badanych obszarach. Także w tym przypadku wartość przypisaną górskim parkom narodowym Hiszpanii

znacząco odbiega od tendencji dla całego kraju. W przypadku analizowanych obszarów chronionych jest to 4,2 dnia, podczas gdy dla całego kraju wartość ta wynosi, jak już wyżej wspomniano, 2,7 dnia (ryc. 6). W ramach dziewięciu analizowanych parków parametr ten jest jednak bardzo zróżnicowany.

W przypadku parków narodowych Taburiente i Garajonay na Wyspach Kanaryjskich średnia długość pobytu niemal dwukrotnie przekracza średnią dla wszystkich parków i wynosi odpowiednio 8,06 oraz 6,79 dnia. W parku narodowym z La Palmy dłużej przebywają turyści zagraniczni (8,19 dnia); jest to tendencją obecna w każdym niemal parku, z wyjątkiem Aiguestortes, gdzie turyści z zagranicy w zasadzie nie pozostają dłużej niż jeden dzień, oraz Garajonay, w którym turyści krajowi pozostają o 0,08 dnia dłużej niż goście zagraniczni. Do najkrócej wizytowanych parków narodowych w obszarach górskich należą: Sierra Nevada, Cabaneros oraz Monfrague z Estremadury – park, w którym turyści przebywają średnio 2,23 dnia.

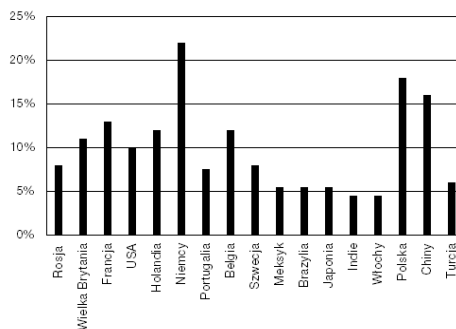
Perspektywy rozwoju turystyki w obszarach cennych przyrodniczo w Hiszpanii

Plan promocji rozwoju turystyki wiejskiej, zaproponowany w 2014 r. przez ITE (*Plan Integral...*, 2014), stanowiący część Narodowego planu promocji turystyki na lata 2012–2015 (PNIT, *Plan Nacional e Integral de Turismo 2012–2015*) (*Plan Nacional...*, b.d.), komentuje obecną sytuację turystyki wiejskiej w Hiszpanii. Wśród słabości wskazuje problem umiędzynarodowienia turystyki wiejskiej. Niemal 85% korzystających z noclegu na obszarach wiejskich to turyści krajowi, podatniejsi na ewentualne zmiany ekonomiczne. Podkreśla się brak planowania strategicznego i zintegrowanej wizji obszaru wiejskiego jako destynacji turystycznej. Sama oferta środowiska wiejskiego jako destynacji turystycznej jest rozproszona i heterogeniczna. Obserwuje się kłopoty związane z dostępnością – niektóre z destynacji w środowisku wiejskim są trudno dostępne dla turystów z zagranicy zarówno w kon-

tekście przestrzennym (dostępność komunikacyjna), jak i informacyjnym.

Szansy na rozwój, a zwłaszcza umiędzynarodowienie oferty w środowisku wiejskim, upatruje się w poprawie komercjalizacji online, a także w rozwoju kształcenia gestorów bazy i produktów funkcjonujących w środowisku, który powinien doprowadzić do profesjonalizacji. Ważne jest także określenie i nazwanie produktu oferowanego turystom. Szczególnie istotne wydaje się ujednoczenie klasyfikacji rodzajów jednostek noclegowych. Jest to palący problem w skali kraju, gdyż bez możliwości porównania oferty w różnych regionach nie sposób promować turystyki wiejskiej jako markowego produktu Hiszpanii, próbując zdobyć rynki zagraniczne, tym bardziej że właśnie w spożycjonowaniu Hiszpanii jako destynacji turystyki wiejskiej upatruje się szansy na jej rozwój i w konsekwencji wzrost ekonomiczny regionów wiejskich.

Warto przy tej okazji określić, na ile istotna w środowisku wiejskim jest oferta nawiązująca do dziedzictwa przyrodniczego. W planie PNIT (*Plan Nacional...*, b.d.) przytoczono badania, które wskazują na popularność wśród turystów zagranicznych segmentu wiejskość-natura (*rural-naturaleza*). Wydzielono go, uwzględniając preferowane aktywności w badanym środowisku. Wynik wskazuje na popularność aktywnego wypoczynku na łonie natury – głównej oferty, co warto podkreślić, obszarów cennych przyrodniczo, do których zalicza się górskie parki narodowe (ryc. 7).



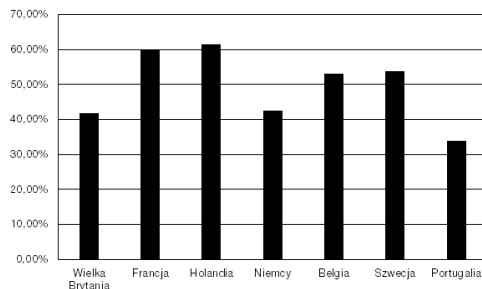
Źródło: opracowanie własne na podstawie: *Plan Integral...*, 2014

Ryc. 7. Waga segmentu wiejskość-natura dla wybranych rynków emisyjnych

Wśród turystów odwiedzających Hiszpanię zainteresowanie środowiskiem wiejskim i naturą wykazuje 11% respondentów, choć wielkość ta zmienia się zależnie od kraju. Środowisko wiejskie jest zdecydowanie atrakcyjniejsze dla mieszkańców krajów z dojrzałych rynków Europy Zachodniej, takich jak Niemcy, kraje Beneluksu i Francja. Warto podkreślić wysoką pozycję Polski i Chin, choć w przypadku Hiszpanii są to rynki emisyjne mniej istotne, ponieważ turyści z tych krajów częściej szukają oferty segmentu wiejskość-natura w krajach sąsiedzkich. W przypadku Polski będą to więc Czechy lub Niemcy, dla Chin taki naturalny rynek stanowi Tajlandia czy Singapur.

Głównym czynnikiem przyciągającym turystę do obszarów wiejskich jest środowisko przyrodnicze, szczególnie krajobraz oraz charakterystyczna dla regionu fauna i flora. W dalszej kolejności podkreśla się klimat, istotny zwłaszcza dla mieszkańców krajów europejskich położonych na północ od Hiszpanii, takich jak Wielka Brytania, Holandia czy Belgia (ryc. 8).

Przyroda, jak wskazują wyniki badań przedstawione na wykresie, jest wiodącym motywem przyjazdu do Hiszpanii dla 60% gości z Francji i Holandii. Ponad połowa respondentów z Belgii i Szwecji w przyrodzie, a nie w kulturze czy możliwości aktywne wypoczynku upatruje największej atrakcji obszarów wiejskich Hiszpanii. Czynnikiem ten jest jednak mniej istotny dla turystów z Portugalii, którzy dysponują podobnymi walorami w swoim kraju, oraz turystów z Wielkiej Brytanii.



Źródło: opracowanie własne na podstawie: *Plan Integral...*, 2014

Ryc. 8. Waga przyrody jako głównego czynnika generującego ruch turystyczny w środowisku wiejskim w wybranych krajach Europy

WNIOSKI

Obszary przyrodniczo cenne to istotny z perspektywy turystyki element środowiska wiejskiego Hiszpanii. Stanowią doskonałe miejsce do praktykowania wielu form turystyki, choć prym wiodą turystyka przyrodnicza, wiejska czy też aktywna. Bez względu na formę turystyki oraz przypisaną jej nazwę na obszarach niezurbanizowanych istotne jest, by każda uwzględniała element zrównoważonego rozwoju. Tylko takie podejście zapewni rozwój ekonomiczny regionu oraz lokalnej społeczności, który będzie szedł w parze z dbałością o przyrodnicze dziedzictwo. Trzeba podkreślić, że waga obszarów przyrodniczych rośnie wraz ze wzrostem atrakcyjności obszarów wiejskich, czego dowodem są wszelkie dane statystyczne dotyczące wielkości i struktury ruchu turystycznego w Hiszpanii. Z roku na rok zwiększa się liczba turystów zarówno krajowych, jak i zagranicznych odwiedzających obszary wiejskie i korzystających z miejscowej bazy noclegowej. Sama baza noclegowa także dynamicznie się rozwija. Jej wielkość i pojemność wzrastają stale w analizowanym okresie. Poprawia się również jej obłożenie, aczkolwiek lepiej przedstawia się sytuacja w czasie weekendów. Wpisuje się to w średnią długość pobytu turystycznego w jednostkach noclegowych w środowisku wiejskim i jest to wyraźna tendencja w ostatniej dekadzie.

Wyraźnie korzystniej wypadają na tym tle obszary wchodzące w skład środowiska wiejskiego – obszary górskie, które zostały objęte ochroną prawną ze względu na wyjątkową wartość dziedzictwa przyrodniczego. Obszary górskie są atrakcyjne dla turystów, na co wskazują zarówno wielkość obłożenia (wyższa niż w przypadku reszty interioru Hiszpanii), jak i średnia długość pobytu (dwukrotnie wyższa niż w przypadku reszty kraju). To właśnie przyroda jest jednym z najistotniejszych czynników przyciągających ruch turystyczny – krajowy i zagraniczny. W tym właśnie Hiszpania upatruje swojej szansy. Rozwój powinien zmierzać w kierunku umiędzynarodowienia oferty turystyki wiejskiej. Turyści zagraniczni doceniają przede wszystkim walory przyrod-

nicze, należy je tylko w odpowiedni sposób promować na określonym poziomie. Stąd potrzeba szkoleń i zwiększenia stopnia profesjonalizacji usług w środowisku wiejskim. Jednym z istotniejszych problemów, które należy rozwiązać, by móc efektywnie promować tę formę turystyki, jest potrzeba usystematyzowania bazy noclegowej. Różnorodność i wielość typów jednostek noclegowych zdecydowanie nie sprzyjają jasnemu przekazowi marketingowemu i są ewenementem na skalę europejską.

BIBLIOGRAFIA

- Canoves, G., Villarino, M., Priestley, G., Blanco, A. (2004). Rural tourism in Spain: an analysis of recent evolution. *Geoforum*, 35, 755–769.
- Drzewiecki, M. (1998). Pojęcie turystyki wiejskiej. *Turyzm*, 8(1), 21–27.
- Dudek, S., Kowalczyk, A. (2003). Turystyka na obszarach chronionych – szanse i zagrożenia. *Prace i Studia Geograficzne*, 32, 117–140.
- Durydiwka, M. (2012). Czynniki rozwoju i różnicowanie funkcji turystycznej na obszarach wiejskich w Polsce. Warszawa: UW, Wydział Geografii i Studiów Regionalnych.
- Fennell, D. (2001). A content analysis of ecotourism definitions. *Current Issues in Tourism*, 4(5), 403–421.
- Graja-Zwolińska, S., Sychała, A. (2013). Jak rozumieć turystykę przyrodniczą? Studium przypadku młodzieży akademickiej. *Turyzm*, 23(1), 39–47.
- Grenier, A.A. (2004). *The nature of nature tourism*. Rovaniemi: University of Lapland.
- Lopez, E.P. (2006). *Gestión y dirección de empresas turísticas*. Madryt: S.A. McGraw-Hill/Interamericana de España.
- Majewski, J., Lane, B. (2001). *Turystyka wiejska i rozwój lokalny*. Poznań: Fundacja Fundusz Współpracy.
- Mika, M. (2007). Turystyka przyrodnicza – jej istota i współczesne kierunki rozwoju. W: W. Kurek, M. Mika (red.), *Studia nad turystyką. Tradycje, stan obecny i perspektywy badawcze* (s. 311–320). Kraków: UJ, Instytut Geografii i Gospodarki Przestrzennej.
- Plan Integral de Turismo Rural* (2014). Madryt: Instituto de Turismo de España.
- Plan Nacional e Integral de Turismo 2012–2015* (b.d.). Madryt: Ministerio de Industria, Energía y Turismo.
- Valdes, L. (1996). El turismo rural en España. W: A. Pedreno, V. Monfort (red.), *Introducción a la economía del turismo en España* (s. 365–401). Madryt: Civitas.
- Valdes, L. (2004). El turismo rural: Una alternativa diversificadora. Líneas estratégicas de su Expansion. *Papeles de Economía Española*, 102, 298–315.
- Widawski, K. (2009). *Wpływ folkloru i tradycyjnej kultury ludowej na rozwój ruchu turystycznego na przykładzie Hiszpanii*. Wrocław: UW, Instytut Geografii i Rozwoju Regionalnego, Zakład Geografii Regionalnej i Turystyki.
- Widawski, K. (2011). Wybrane elementy dziedzictwa kulturowego środowiska wiejskiego – ich wykorzystanie w turystyce na przykładzie Hiszpanii i Polski. *Rozprawy Naukowe Instytutu Geografii i Rozwoju Regionalnego Uniwersytetu Wrocławskiego*, 17.
- www.boe.es [dostęp: 20.07.2016].
- www.ine.es [dostęp: 25.07.2016].
- www.magrama.gob.es [dostęp: 20.07.2016].
- Zaręba, D. (2000). *Ekoturystyka*. Warszawa: WN PWN.

Praca wpłynęła do Redakcji: 26.08.2016

Praca została przyjęta do druku: 19.09.2016

Adres do korespondencji:

Krzysztof Widawski

Instytut Geografii i Rozwoju Regionalnego

Uniwersytet Wrocławski

pl. Uniwersytecki 1

50-137 Wrocław

e-mail: krzysztof.widawski@uwr.edu.pl